

Strategaeth ar gyfer Môr Hafren

Crynodeb





Cyhoeddwyd gan:
Partneriaeth Môr Hafren
Adran Astudiaethau Daear
Prifysgol Caerdydd
Blwch SP 914
Plas y Parc
Caerdydd CF10 3YE

Ffôn: 029 2087 4713
Ffacs: 029 2087 4326
e-bost: Severn@Caerdydd.ac.uk
gw: www.severnestuarypartnership.org.uk

Medi 2001

Argraffu gan Infographics - Cowbridge

Cydnabyddiaeth y clawr a ffotograffau:
Llun y clawr ©/Hawlfraint Asiantaeth yr Amgylchedd
Ail Bont Hafren ©/Hawlfraint Cyngor Sir De Swydd Gaerloyw
Gweithdy materion Môr Hafren ©/Hawlfraint Partneriaeth Môr Hafren
Arfordir Diwydiannol Môr Hafren yn Lloegr a llong deithwyr y Waverley ©/Hawlfraint Partneriaeth Môr Hafren
Tirlun ffermio gwastatir Môr Hafren ©/Hawlfraint Cyngor Sir De Swydd Gaerloyw
Amddiffynfeydd arfordirol, Minehead ©/Hawlfraint Partneriaeth Môr Hafren
Hamddena yn Weston-super-Mare ©/Hawlfraint Partneriaeth Môr Hafren
Llong gario yn Noc Brenhinol Portbury ©/Hawlfraint Cwmni Porthladd Bryste
Tomen Sbwriel ©/Hawlfraint Asiantaeth yr Amgylchedd
Banc Trefonnen ©/Hawlfraint Partneriaeth Môr Hafren
Llif yr haf ar Afon Wy © Asiantaeth yr Amgylchedd
Ranc Putter ar Fôr Hafren ©/Hawlfraint Asiantaeth yr Amgylchedd
Arfordir Môr Hafren yn Lloegr, Gwlad yr Haf ©/Hawlfraint Partneriaeth Môr Hafren
Pioden Môr ar Ynys Echni ©/Hawlfraint Partneriaeth Môr Hafren
Cloddio ym Magwyr Pill ©/Hawlfraint Ymddiriedolaeth Archeolegol Morgannwg Gwent

Nodiadau: Mae mapiau a darluniau'r ddogfen hon at ddibenion arddangos yn unig.

Strategaeth ar gyfer Môr Hafren

~

Crynodeb

Rhagair

Mae Môr Hafren gydag aberoedd mwyaf Prydain; mae ganddo'r amrediad llanw ail uchaf yn y byd, ac etifeddiaeth naturiol a diwylliannol sy'n haeddu sylw arbennig. Mae hefyd yn amgylchedd gwaith a byw i lawer o bobl sy'n byw o amgylch ei arfordiroedd, pobl sy'n malio am ei ddyfodol.

Ffrwyth cynydd pum mlynedd tuag at reoli Môr Hafren a'i adnoddau mewn modd integredig yw'r Strategaeth hon, ac mae'n darparu fframwaith ar gyfer rheolaeth gynaliadwy y Foryd i ddiwallu anghenion cenedlaethau'r presennol a'r dyfodol. Mae'n fan cychwyn ar gyfer darparu canlyniadau gwirioneddol a bydd yn gatalydd ar gyfer cynlluniau gweithredu yn y dyfodol a fydd yn gymorth i feithrin dull gwaith integredig a chydweithredol i fynd i'r afael â materion a chyfleoedd ar Fôr Hafren. Strategaeth wirfoddol ydyw, ac felly gwireddir nodau'r Bartneriaeth a gweithgarwch ar y lefel leol drwy bwerau statudol a chylch gorchwyl sydd eisoes yn bodoli, diddordeb a brwdfrydedd holl aelodau'r Bartneriaeth a'r gymuned ehangach.

Gobeithio y byddwch yn medru cydweithio â ni yn ystod yr adeg gyffrous hon ar Fôr Hafren ac edrychwn ymlaen at eich cefnogaeth a'ch cyfraniad i weithredu *Strategaeth Môr Hafren*.



Cyng. Charles S Price
Cyngor Dinas Bryste
(ar ran Partneriaeth Môr Hafren)

Medi 2001

Cynnwys

1.	Gosod y cyd-destun	7
2.	Cynllunio a rheoli Môr Hafren	16
3.	Defnydd tir cynaliadwy, datblygu a thrafnidiaeth	17
4.	Amaethyddiaeth	18
5.	Diogelu'r Arfordir ac amddiffynfeydd llifogydd	19
6.	Twristiaeth, hamdden a mynediad	20
7.	Porthladdoedd, llongau a mordwyo	21
8.	Rheoli gwastraff a llygredd	22
9.	Agregau a mwynau eraill	24
10.	Adnoddau Dŵr	25
11.	Pysgodfeydd	26
12.	Tirwedd a Chymeriad y Foryd	27
13.	Cadwraeth natur a bywyd gwyllt	28
14.	Archeoleg a'r amgylchedd hanesyddol	29

Acronymau

ASERA	Cymdeithas Awdurdodau Perthnasol Môr Hafren	FFWAG	Grwp Ymgynghorol Ffermio, Fforestydd a Bywyd Gwyllt	RCAHMW	Comisiwn Brenhinol Henebion Cymru
BASC	Cymdeithas Saethu a Chadwraeth Prydain	FSA	Asiantaeth Safonau Bwyd	RIGS	Safle Daearegol/Geomorffolegol o bwys
CA	Asiantaeth Cefn Gwlad	FUW	Undeb Amaethwyr Cymru	RSPB	Cymdeithas Frenhinol er Gwarchod Adar
Cadw:	Asiantaeth Etifeddiaeth Cynulliad Cenedlaethol Cymru	GCR	Adolygiad Cadwraeth Daearegol	SAC	Ardal Cadwraeth Arbennig
CCW	Cyngor Cefn Gwlad Cymru	GoSW	Swyddfa Llywodraeth y De Orllewin	SECG	Grŵp Cadwraeth Môr Hafren
CEFAS	Canolfan Gwyddoniaeth Pysgodfeydd Amgylcheddol a Dyframaeth	IDBs	Byrddau Draenio Mewnol	SELRC	Pwyllgor Ymchwil Gwastatiroedd Môr Hafren
CLA	Cymdeithas Tir a Busnes Cefn Gwlad	LA21	Agenda Leol 21	SEP	Partneriaeth Môr Hafren
CTC	Cymdeithas Teithio'r Beicwyr	LEAP	Cynllun Gweithredu Lleol Asiantaeth yr Amgylchedd	SES	Strategaeth ar gyfer Môr Hafren
DTLR	Adran Trafnidiaeth, Llywodraeth Leol a'r Rhanbarthau	MCS	Cymdeithas Cadwraeth y Môr	SMP	Cynllun Rheoli'r Traethlin
EH	English Heritage	NAW	Adran Amaethyddiaeth Cynulliad Cenedlaethol Cymru	SPA	Ardal Cadwraeth Arbennig Cynulliad Rhanbarthol y De Orllewin
EN	English Nature	NAWAD	Undeb Cenedlaethol yr Amaethwyr	SWRA	Pwyllgor Pysgodfeydd Môr De Cymru
EQS	Y Safon Ansawdd Amgylcheddol	NFU	Undeb Ffermwyr Cenedlaethol Cymru	SWSFC	Ymddiriedolaeth Gwlypdir ac Adar Gwlypdir
EU	Yr Undeb Ewropeaidd	NFUW	Undeb Ffermwyr Cenedlaethol Cymru	WDA	Awdurdod Datblygu Cymru
		OSPAR	Confensiynau Oslo a Pharis	WWT	Ymddiriedolaeth Gwlypdir ac Adar Gwlypdir
		pSAC	Ardal cadwraeth arbennig bosibl		

Ein gweledigaeth ar gyfer Môr Hafren

***Cymuned fywiog a llewyrchus, yn
gweithio mewn partneriaeth tuag at
Hafren lân a dymunol, i'w
gwerthfawrogi a'i hamddiffyn ar
gyfer cenedlaethau'r dyfodol***

1. Gosod y cyd-destun

1.1 Môr Hafren

Môr Hafren yw un o Aberoedd mwyaf y DU, fe'i lleolir ar arfordir gorllewinol Prydain. Yn debyg i lawer o aberoedd eraill yng Nghymru a Lloegr, bu'n ganolbwynt ers tro i weithgareddau dynol, yn ffynhonnell bwyd, dŵr a deunyddiau crai eraill, ac yn borth ar gyfer masnach ac archwilio.

Mae Hafren, a'i chefnwlad arfordirol, yn cynnal dinasoedd mawrion megis Caerdydd, Bryste a Chaerloyw, ac mae'i phorthladdoedd yn borth i'r Iwerydd; maent â chysylltiadau â thraffyrdd drwy Gymru a de orllewin Lloegr. Mae llawer o bobl yn mwynhau ei thraethau a'i harfordir wledig, gan gynnwys gwastatioedd isel, gwlypdiroedd, a chlogwyni, a hynny wrth hamdden a mwynhau ei bywyd gwyllt.

Mae Môr Hafren yn cael ei gydnabod yn rhyngwladol o ran cadwraeth naturiol, mae ganddo statws Ardal Amddiffyn Arbennig (SPA) o dan Gyfarwyddyd Adar Gwyllt y Gymuned Ewropeaidd; mae hefyd yn safle Ramsar (gwlypdir o bwysigrwydd rhyngwladol). Mae'n bosibl bod ardal sylweddol fawr o Fôr Hafren, gan gynnwys y cylch islanwol, yn Fan Cadwraeth Arbennig (pSAC) o dan Gyfarwyddyd Cynefinoedd Ewrop. Mae'r ardal â statws cadwraeth cenedlaethol a lleol ag amrywiaeth o ddynodiadau cadwraeth lleol a chenedlaethol. Mae Môr Hafren yn llwybr mudo pwysig i eog a rhywogaethau pysgod prin megis y wangen (shad). Mae'n cefnogi pysgodfeydd llyswenigion (elver)

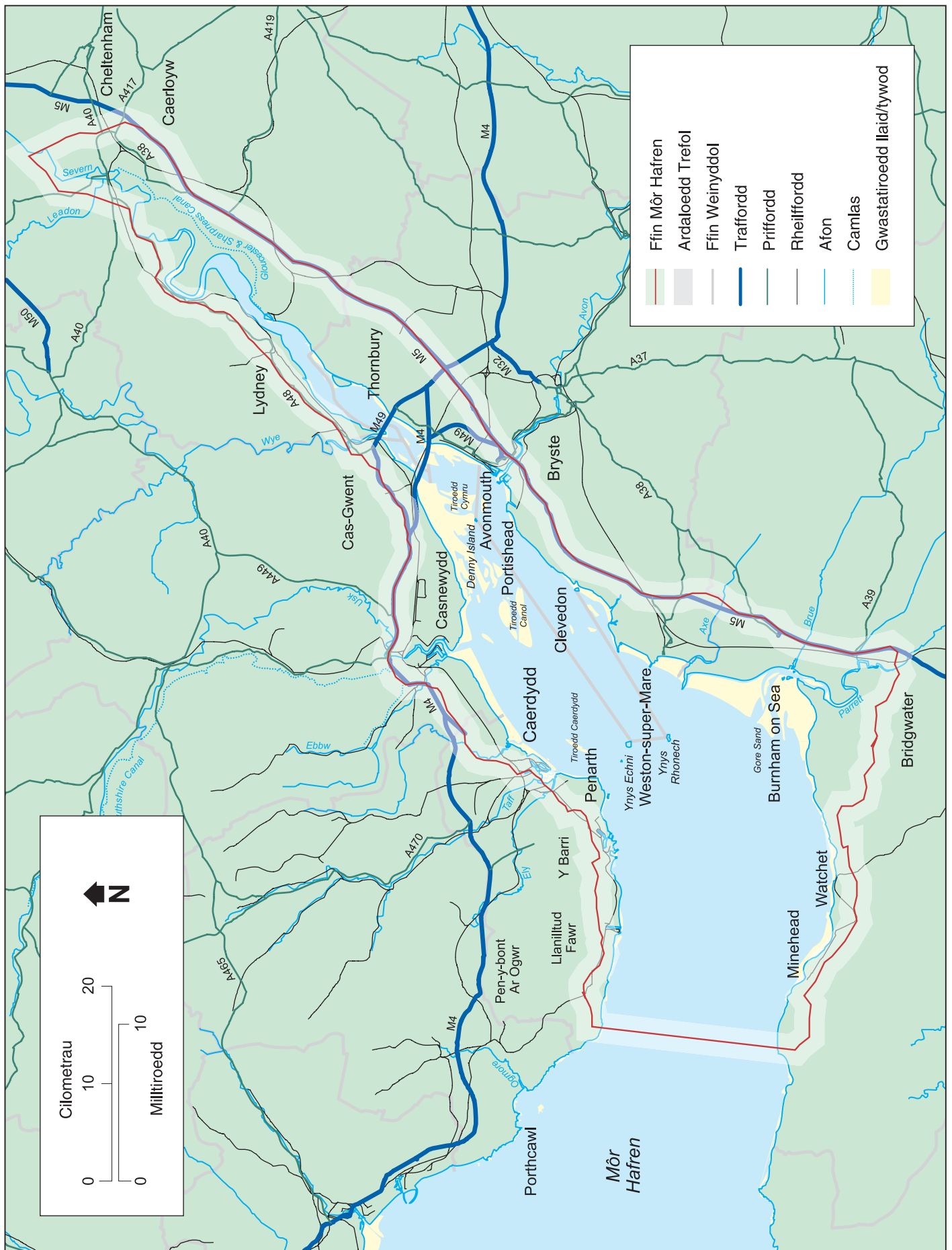
masnachol ac mae'n gynefin i amrediad o rywogaethau eraill. Mae hefyd yn adnabyddus am ei doreth o nodweddion sydd o ddidordeb archeolegol a hanesyddol, yn ogystal â'i dirwedd hanesyddol uchel ei hansawdd. Gan fod ganddo amrediad llanw, mae Môr Hafren yn cynnig amgylchedd heriol a deinamig o ran amddiffynfeydd arfordirol.

Heddiw, mae diwydiannau mawr ar lannau Hafren. Mae cyfleusterau porthladd modern, cwmnïau prosesu cemegau, a gorsafoedd pŵer niwclear, ymhlith pethau eraill, ac mae'r rhain oll yn chwarae rôl hanfodol yn economi a strwythur cymdeithasol yr ardal. Y diwydiant gwasanaeth yw'r prif sector cyflogaeth, ac mae twristiaeth yn denu sawl miliwn o ymwelwyr bob blwyddyn i nifer fawr o atyniadau amrywiol, mathau gwahanol o lety a gwasanaethau trafndiaeth.

Mae'r crynodeb hwn yn amlinellu nodau ac egwyddorion Partneriaeth Môr Hafren, buddion y prosiect hwn hyd yn hyn a sut mae'r Partneriaeth yn bwriadu gweithredu *Strategaeth ar gyfer Môr Hafren*. Er mwyn mynd i'r afael â materion a chyfleoedd a nodwyd dros y pum mlynedd diwethaf, mae'r ddogfen Strategol lawn yn cynnwys polisiau a chynigion gweithredu. Mae'r crynodeb hwn yn cynnwys yr holl bolisiau a geir yn y ddogfen Strategol lawn ac enghreifftiau o'r cynigion gweithredu. Gellir cael rhagor o wybodaeth ar bob un o'r themâu a gyflwynir yn y ddogfen Strategol lawn.



Ffigur 1. Ardal rheoli'r SES



1.2 Partneriaeth Môr Hafren

Mae Partneriaeth Môr Hafren (SEP), a elwid yn wreiddiol yn Strategaeth Môr Hafren, yn brosiect annibynnol ar gyfer Môr Hafren i gyd, a sefydlwyd yn 1995 gan Awdurdodau Lleol, Asiantaeth yr Amgylchedd a'r asiantaethau cefn gwlad. Mae'n bartneriaeth o'r holl sefydliadau ac unigolion sydd wedi datgan diddordeb mewn gofalu am Fôr Hafren ac sydd am annog dull gwaith mwy cydlynol rhwng sefydliadau ac asiantaethau yn eu gweithgareddau rheoli. Hyd yn hyn, nod allweddol y prosiect fu datblygu un fframwaith rheoli strategol i arwain a chefnogi datblygiad cynaliadwy a defnydd doeth o'r Foryd.

Gwelir yn Ffigur 1 yr ardal sy'n cael ei chwmpasu gan yr SEP. Mae'r ardal yn estyn rhwng Caerloyw a Hurlstone Point ger Minehead ar arfordir Lloegr, a'r As Fach (Nash Point) (Bro Morgannwg), ar arfordir Cymru. Mae'r ardal yn rhychwantu'r ffin rhwng Cymru a de Orllewin Lloegr, ac yn cynnwys rhannau o tair ar ddeg o ardaloedd awdurdodau lleol.

Bydd yr SEP yn ceisio sicrhau bod y defnydd gorau'n cael ei wneud o *Strategaeth ar gyfer Môr Hafren*, er mwyn arwain y broses weithredu. Ni fydd, fodd bynnag, â phwerau i orfodi trefnau rheoli penodol ar Hafren a'i defnyddwyr. Bydd y dyletswydd o reoli gweithgareddau yn gyfrifoldeb i gyrrff statudol o hyd. Bydd y Bartneriaeth yn ganolbwynt ar gyfer cydlyn ac yn fframwaith ar gyfer integreiddio amryfal ddefnyddiau Môr Hafren. Bydd yn ceisio cael cefnogaeth, a chyfranogiad amrediad eang o sefydliadau ac unigolion i fabwysiadu'r polisiau, a thrwy gydweithio, a/neu trwy eu rolau priodol, bydd yn gweithredu'r cynigion ar gyfer gweithgarwch ac yn cydweithredu ar gynlluniau gweithredu prosiect a gytunwyd at y dyfodol.

Nod:

Dod â phawb ynghyd sydd â rhan yn natblygiad, rheolaeth a defnydd Môr Hafren mewn fframwaith sy'n annog integreiddio diddordebau a chyfrifoldebau er mwyn cyflawni nodau cyffredin.

Egwyddorion Cyffredinol:

- Creu mecanweithiau a darparu cyfleoedd ar gyfer gwella cyfathrebu, dealltwriaeth a chydweithredu rhwng asiantaethau sy'n rheoli, defnyddwyr a phobl leol;
- Annog a hwyluso partneriaethau rhwng y rheini sy'n gysylltiedig â rheolaeth neu sydd â diddordeb ym Môr Hafren;
- Darparu gwasanaeth hyblyg a chefnogol i'r holl bobl sy'n gysylltiedig â rheolaeth neu sydd â diddordeb ym Môr Hafren;
- Bod yn ganolbwynt ar gyfer ymchwil a gwybodaeth am Fôr Hafren;
- Adolygu'r wybodaeth gyfredol ar Fôr Hafren, adnabod pa wybodaeth bellach y mae ei hangen er mwyn hysbysu rheolaeth yn y dyfodol, darparu gwasanaeth yn seiliedig ar wybodaeth a bod yn fforwm ar gyfer cyfnewid gwybodaeth;
- Amlygu enghreifftiau o arfer da a gwael a chynorthwyo wrth ledaenu'r wybodaeth hon;
- Cydlyn ac adrodd ar raglen brosiectau fel a nodwyd yng Nghynlluniau Gweithredu'r Bartneriaeth;
- Annog sefydliadau i fabwysiadu polisiau sy'n ategu ei gilydd ac sy'n ymwneud â pholisiau a amlinellwyd yn *Strategaeth ar gyfer Môr Hafren*.

Yr Angen am reolaeth integredig a Strategaeth ar gyfer Môr Hafren

Mae gan rai o'r gweithgareddau sy'n gwneud Môr Hafren mor bwysig i'w ddefnyddwyr potensial i niweidio ei ddyfodol tymor hir. Mae'n hanfodol bod cydbwysedd yn cael ei greu rhwng diddordebau economaidd, cymdeithasol ac amgylcheddol, gan gynnwys yr angen i gadw bioamrywiaeth, a bod y galwadau hynny ar Fôr Hafren yn cael eu rheoli'n ofalus. Rhaid i'r dull hwn o fynd ati mewn modd datblygu cynaliadwy gynnwys y cymunedau lleol yn y broses benderfynu. Dyma broses bwysig ar gyfer darparu consensws ac iddo sylfaen eang ac o ran annog 'perchnogaeth' ar y Strategaeth.

Mae'r angen am reolaeth integredig yn arbennig o bwysig oherwydd bod Môr Hafren yn cynnwys y ffin rhwng Cymru a de ddwyrain Lloegr. Canlyniad hyn yw asiantaethau a sefydliadau cyfochrog ac, weithiau, o ganlyniad i'r systemau gwahanol mae'r rhain yn gweithredu ynddynt, yn arwain at arferion rheoli gwahanol.

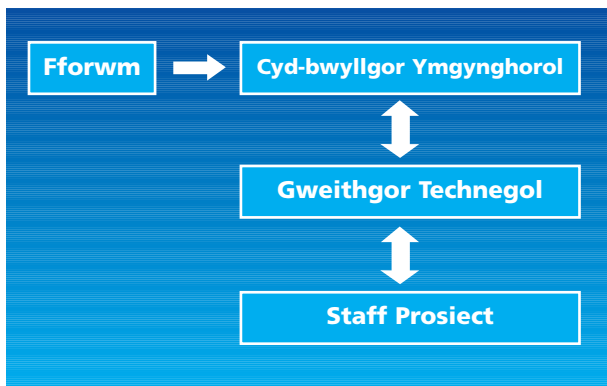
Strwythur Partneriaeth Môr Hafren

Mae'r Bartneriaeth yn cwmpasu'r holl bobl hynny sydd â mewnbwn gwerthfawr i Strategaeth Môr Hafren (cyn yr SEP), ac mae'n ymgorffori amrediad o ddiddordebau gan gynnwys Awdurdodau Lleol, asiantaethau cenedlaethol, diwydiant, cyrff gwirfoddol a diddordebau cymunedol.

Anogir i'r holl bobl sy'n ymddiddori ym Môr Hafren ymaelodi â Fforwm Partneriaeth Môr Hafren, a fydd yn cyfarfod yn flynyddol er mwyn trafod materion pwysig a'r cynydd a wneir. Sefydlir y Cyd-bwyllgor Ymgynghorol er mwyn sicrhau bod aelodau Awdurdodau Lleol a sefydliadau eraill yn dal i'w gefnogi. Bydd y JAC yn cyfarfod bob dwy flynedd er mwyn hysbysu ar gynydd yr SEP ac er mwyn ardystio'r rhaglen weithredu.

Prifysgol Caerdydd sy'n gartref i Swyddog Prosiect y Bartneriaeth, ac mae'n gwasanaethau fel hyrwyddwr amhleidiol ar gyfer y Bartneriaeth, yn gatalydd ar gyfer gweithredu cynlluniau gweithredu yn y dyfodol ac yn hwylusydd ar gyfer cyfathrebu a rhwydweithio.

Ffigur 2 strwythur trefniadol Partneriaeth Môr Hafren



Buddion Proses yr SEP

Mae'r SEP wedi:

- rhoi strwythur i'r ymgynghoriadau ad-hoc blaenorol rhwng sefydliadau ac wedi nodi cyfleoedd i gydweithio;
- darparu dull ar gyfer gweithio tuag at gonsensws o ran rheoli Môr Hafren;
- datblygu consensws ar y materion allweddol y mae angen mynd i'r afael â hwy ar Fôr Hafren;
- datblygu strwythur clir a dilyniant rhesymegol ar gyfer materion, blaenoriaethu, polisiau a chynigion gweithredu;
- helpu i hyrwyddo ymwybyddiaeth o safbwyntiau'i gilydd ar faterion;
- hyrwyddo pwysigrwydd ystyried materion ledled Môr Hafren;
- darparu gwybodaeth ffeithiol ar faterion ledled Môr Hafren;
- cyhoeddi taflen newyddion yr SEP, Severn Tidings, gan ddod â newyddion ynghyd o ardal Môr Hafren;
- datblygu cronfa ddata o sefydliadau ac unigolion a chanddynt ddiddordeb mewn rheoli Môr Hafren;
- datblygu safle gwe â'r potensial o ddefnydd amrywiol yn y dyfodol;
- sefydlu Grŵp Bioamrywiaeth Môr Hafren er mwyn mynd i'r afael â materion bioamrywiaeth o gwmpas Môr Hafren;
- codi proffil ardal Môr Hafren a sut y'i rheolir.

Mae'r prosiect ar fin cychwyn ei gam gweithredol. Er y bydd rhai o'r buddion o fod â rhan yn gysylltiedig â'r broses o fabwysiadu dull gwaith cydlynol ar gyfer Môr Hafren, mae'n debyg y byddwn yn ymgymryd â'r amlinelliad prosiectau a ganlyn, sy'n dangos sut y gallech ymelwa drwy chwarae rhan.

Beth mae'r SEP yn bwriadu ei wneud	Y buddion i chi
<p>Dod o hyd i ddata a gwybodaeth sy'n ddefnyddiol i bob sefydliad/asiantaeth/diddordeb a'u coladu.</p> <ul style="list-style-type: none"> 'Pwy 'di pwy' Data ar y rhyngwrwyd Cynydd sefydliadau/asiantaethau ar eu gwaith/dyletswyddau 	<ul style="list-style-type: none"> Mynediad i un ffynhonnell sengl o ddata/gwybodaeth ar amrediad eang o faterion sy'n ymwneud â Môr Hafren. Atal dyblygu gwaith. Gwell ddealltwriaeth o rôl a chyfrifoldeb asiantaethau/sefydliadau.
<p>Datblygu mecanweithiau i sicrhau bod y data hyn ar gael a chodi proffil partneriaid a'u rôl wrth reoli Môr Hafren.</p> <ul style="list-style-type: none"> Safle gwe Tafleni newyddion Cyflwyniadau Cynlluniau gweithredu Strategaeth Cyfryngau a Chysylltiadau cyhoeddus 	<ul style="list-style-type: none"> Platfform hyblyg a datblygol i hyrwyddo'ch sefydliad/diddordeb i gynulleidfa eang a pherthnasol. Gwell ddealltwriaeth o'ch gwaith a'ch anghenion eich hun ar ran sefydliadau eraill a'r cyhoedd.
<p>Creu strwythur hyblyg sy'n annog cyfranogiad, cydweithredu a chyfnewid gwybodaeth.</p> <ul style="list-style-type: none"> Cynhadledd Flynyddol Is-grwpiau Penodol Gweithdai 	<ul style="list-style-type: none"> Y cyfle i rwydweithio â chynrychiolwyr asiantaethau, sefydliadau a diddordebau eraill. Cyfle i ddylanwadu ar bolisi lleol, rhanbarthol a chenedlaethol. Cyfle i ddylanwadu ar waith/cyfeiriad yr SEP. Cyfle i gydweithredu â sefydliadau partner ar brosiectau penodol â nodau ar y cyd.
<p>Nodi bylchau gwybodaeth a'r wybodaeth y mae ei hangen ar y sawl sy'n penderfynu mewn sefydliadau/busnesau/asiantaethau.</p> <ul style="list-style-type: none"> Fforwm Ymchwil System gwybodaeth 	<ul style="list-style-type: none"> Cyfle i ddylanwadu ar ymchwil ar Fôr Hafren a'i gyffiniau. Mynediad i'r wybodaeth orau posibl ar gyfer penderfynu. Pwynt canolog ar gyfer cael gwybodaeth sy'n ymwneud â Môr Hafren.
<p>Cynnal cronfa ddata o sefydliadau/cysylltiadau yn cynnwys eu hymrwymiad at weithio tuag at Gynigion Gweithredu a amlinellir yn y ddogfen Strategol.</p>	<ul style="list-style-type: none"> Mynediad i gysylltiadau o gwmpas Môr Hafren. Ffynhonnell partneriaid posibl ar gyfer cydweithredu tuag at nodau cyffredin. Mynediad i amrediad eang o sefydliadau/diddordebau ar gyfer dibenion ymgynghorol.
<p>Monitro, gwerthuso ac adrodd ar gynydd yr SEP.</p> <ul style="list-style-type: none"> Adroddiadau i bwyllgorau Cyflwyniadau 	<ul style="list-style-type: none"> Adborth ar y gwasanaeth mae'r SEP yn ei ddarparu.. Adborth ar y gwaith a wneir gan bartneriaid yr SEP.

1.3 Strategaeth ar gyfer Môr Hafren

Mae paratoi *Strategaeth ar gyfer Môr Hafren* wedi canolbwyntio ar gyrraedd consensws a chytundeb ar y materion a'r cyfleoedd sy'n bodoli ar draws croestoriad eang o ddefnyddwyr a diddordebau. Mae'r SEP wedi gweithio i gyflawni hyn dros y pum mlynedd diwethaf, gyda'i ymdrechion yn ceisio sicrhau bod y Bartneriaeth yn gweithio i fynd i'r afael â phryderon yr holl bobl hynny sy'n byw, yn gweithio ac yn ymlacio yn ardal Môr Hafren.

Cynhyrchwyd *Strategaeth Môr Hafren* fel rhan o fframwaith rheolaeth strategol ar gyfer Môr Hafren. Mae'n cwmpasu amrediad eang o faterion a chyfleoedd ac fe'i datblygwyd i ddarparu cyfiawnhad manwl am ddull gwaith integredig a chydlynol i weithgarwch ar Fôr Hafren. Ei nod yw cynnwys yr holl ddefnyddwyr, cyrff croes-sectoraidd, statudol ac anstatudol a masnachol o gwmpas Môr Hafren yn ei rheolaeth yn y dyfodol.

Mae'n hyrwyddo cyfres o bolisiau a fydd yn arwain at arfer rheoli mwy cynaliadwy ar Fôr Hafren ac mae'n mynd i'r afael â'r her yn realistaidd ac yn rheoli galwadau cystadleuol yn gynaliadwy. Er mwyn dangos sut y gellid gweithredu yn unol â'r polisiau, mae'r Strategaeth yn rhestr 'cynigion gweithredu' a fydd yn gweithredu fel catalydd ar gyfer paratoi cynlluniau gweithredu a gytunwyd ac fel dangosydd o ba waith y gallai partneriaid ymgymryd ag ef pan fydd y cyfle'n codi.

Mae'r crynodeb hwn yn cynnwys holl bolisiau'r ddogfen Strategol lawn ac enghreifftiau o'r cynigion gweithredu lu. Cynhyrchir cynlluniau gweithredu cytunedig yn sgil cyhoeddi'r ddogfen Strategaeth.

Ffigur 3 Cysylltiadau rhwng elfennau'r ddogfen Strategol



Prif nodau Strategaeth ar Gyfer Môr Hafren yw:

- darparu gorolwg fanwl ar themâu aberol;
- amlygu materion a chyfleoedd y mae angen mynd i'r afael â hwy er mwyn sicrhau lles Môr Hafren at y dyfodol;
- amlinellu polisiau er mwyn mynd i'r afael â'r materion a'r cyfleoedd gyda chefnidir a chyfiawnhad manwl;
- amlinellu cynigion gweithredu fel catalydd ar gyfer paratoi cynlluniau gweithredu cytunedig er mwyn mynd i'r afael â'r materion a'r cyfleoedd;
- cefnogi a hysbysu fframwaith polisi a phenderfynu sefydliadau'r sectorau rheoli, statudol, preifat a sector cyhoeddus sydd eisoes yn bodoli;
- dylanwadu ar sefydliadau, megis y rheini yn y sector gwirfoddol, masnachol a diwydiannol, er mwyn defnyddio'r ddogfen Strategol i hysbysu'u datganiadau polisi a chynlluniau gwaith eu hunain (e.e. cynlluniau datblygu twristiaeth a siarteri amgylcheddol);
- gweithredu fel dogfen drosfwaol ar gyfer Cynlluniau Lleol Asiantaeth yr Amgylchedd (LEAPs) o gwmpas Môr Hafren.

Elfennau'r ddogfen Strategol	
Nodau'r bennod	Yn darparu nod trosfwaol ar gyfer y materion y mae pob pennod ym mynd i'r afael â hwy.
Materion	Mae materion yn perthyn yn agos â'r rheini a godwyd yn Adroddiad Cyd-faterion Môr Hafren (SES/Asiantaeth yr Amgylchedd 1997).
Polisiâu	Polisiâu er mwyn mynd i'r afael â materion a chyfleoedd a amlinellir yn y ddogfen Strategol. Bydd llawer o'r polisiâu'n ymwneud â pholisiâu mewn penodau gwahanol, sy'n cefnogi'r angen am ddull gwaith integredig i reoli ar Fôr Hafren.
Cynigion gweithredu	Awgrymiadau ar gyfer bwrw ymlaen â pholisiâu ac i weithredu fel catalydd ar gyfer paratoi cynlluniau cytunedig yn seiliedig ar brosiectau. Byddai'r SEP yn croesawu ychwanegiadau/addasiadau i'r cynigion gweithredu hyn i gynorthwyo i ddatblygu cynlluniau gweithredu yn y dyfodol.
Pwy allai fod â rhan	Dangoswch y sefydliadau hynny a allai fod â diddordeb posibl mewn cynigion gweithredu.

Sut mae Partneriaeth Môr Hafren (SEP) yn cysylltu i mewn i waith sefydliadau a chyrrff eraill ar Fôr Hafren?

Nod yr SEP yw ategu gwaith sefydliadau eraill ar Fôr Hafren ac i ddarparu gwasanaeth cefnogol a hyblyg i'r holl bobl hynny sydd â rhan mewn rheoli Môr Hafren neu sy'n ymddiddori ynddo. Fodd bynnag, ni fydd gan yr SEP bwerau i orfodi trefnau rheoli penodol ar yr Hafren a'i defnyddwyr, a bydd y dyletswydd o reoli gweithgareddau'n aros yn gyfrifoldeb i'r cyrrff statudol sy'n gweithredu o fewn ffiniau deddfwriaeth a chylch gorchwyl cyfredol. Mae'r SEP yn dibynnu ar yr asiantaethau, sefydliadau a unigolion priodol yn cydweithio'n wirfoddol i gymryd camau i fabwysiadu'r polisiâu yn y ddogfen Strategol, ystyried cynigion ar gyfer cynlluniau gweithredu yn y dyfodol a gweithredu camau a cytunwyd mewn cynlluniau gweithredu at y dyfodol.

Cymdeithas Awdurdodau Perthnasol Môr Hafren (ASERA) – 'Cynllun Rheoli'

Sefydlwyd ASERA er mwyn datblygu cynllun rheoli, yn y lle cyntaf i SPA Môr Hafren, a chyn i'r Llywodraeth ei gyflwyno'n ffurfiol i Ewrop fel Ardal Cadwraeth Arbennig (CSAC). Gellir dod o hyd i esboniad manylach ym Mhennod 13, Cadwraeth Natur a Bywyd Gwyllt. Dyma fydd y cynllun rheoli sengl ar gyfer safle morol Ewropeaidd Môr Hafren. Bydd yr SEP, â'i amcanion ehangach a'i nodau i ategu gwaith sefydliadau eraill, mewn sefyllfa i ddarparu gwasanaeth i ASERA fel y gwêl yn briodol.

Cynlluniau Asiantaeth Amgylchedd Lleol (LEAPs)

Mae Asiantaeth yr Amgylchedd wedi cynhyrchu LEAPs sy'n amlinellu ei weithredoedd lleol o fewn gorwel cynllunio pum mlynedd. Cynhyrwyd Strategaeth ar gyfer Môr Hafren drwy fabwysiadu dull tebyg i'r un a ddefnyddiwyd wrth gynhyrchu'r LEAPs ac felly bydd yn sail ar gyfer gweithgarwch Asiantaeth yr Amgylchedd o ran Môr Hafren.

Cynlluniau Rheoli'r Traethlin (SMPs)

Amddiffynfeydd arfordirol, gan gynnwys dewis encilio rheoledig (managed retreat).

Rôl grwpiau cell arfordirol yw ategu (a chefnogi) rôl bresennol yr awdurdodau statudol, ac eto, bydd yr SEP, â'i nodau ehangach o anelu i ganolbwyntio gwaith sefydliadau eraill, mewn sefyllfa i ddarparu gwasanaeth i'r grwpiau cell arfordirol fel y bo'n briodol. Mae Memorandwm Dealltwriaeth eisoes yn bodoli rhwng yr SEP, Asiantaeth yr Amgylchedd a'r grwpiau cell arfordirol i rannu gwybodaeth ac arbenigedd a lleihau ailadrodd gwaith yn ddiangen.

Cynhadledd Sefydlog Awdurdodau Lleol Glannau Hafren (SCOSLA)

Fforwm yw SCOSLA, sy'n cael ei fynychu gan gynrychiolwyr y Porthladdoedd, cyrrff cyhoeddus eraill a Grŵp Pŵer Llanw Hafren, lle y gall aelodau Awdurdodau Lleol gyfarfod i gyfnewid gwybodaeth a thrafod materion o bryder cyffredin. Mae'r grŵp hwn yn ategu'r SEP gan ei fod yn annog cysylltiad agos rhwng Awdurdodau Lleol ac eraill o gwmpas Môr Hafren. Rhagwelir y bydd gan SCOSLA gynrychiolaeth ar Gyd-bwyllgor Ymgynghorol yr SEP.

Awdurdodau Cynllunio Lleol (LPAs)

Rhaid i LPAs baratoi cynlluniau datblygu ar gyfer eu hardaloedd a'u hadolygu o leiaf bob 5 mlynedd. Hefyd, maent yn rheoli datblygiadau drwy'r broses caniatâd cynllunio. Un o nifer o ddogfennau yw *Strategaeth ar gyfer Môr Hafren* y bydd LPAs sy'n ffinio â Môr Hafren yn eu hystyried wrth baratoi'u cynlluniau gweithredu perthnasol ac wrth reoli datblygiadau. Mae'n darparu crynodeb cyfleus o'r polisiâu sy'n ymwneud â Môr Hafren – bydd yn darparu cyddestun amhrisiadwy ar gyfer paratoi polisi datblygu cynlluniau pellach.

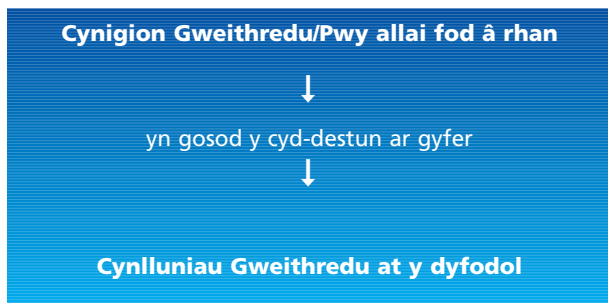
1.4 Gweithredu Strategaeth ar gyfer Môr Hafren

Gorolwg Gweithredu

Mae'r *Strategaeth ar gyfer Môr Hafren* yn anstatudol. Felly, er mwyn iddi lwyddo, bydd yn mabwysiadu dull gwirfoddol a chydweithredol sy'n gofyn i'r holl bobl hynny â diddordeb ym Môr Hafren i'w derbyn yn fframwaith strategol i hysbysu rheolaeth dda ar Fôr Hafren yn y dyfodol a mabwysiadu'r polisiau sydd ynddi (gw. Ffigur 4). Mae'r rheini sydd â diddordeb yn cynnwys:

- Awdurdodau Cynllunio Lleol, wrth baratoi ac adolygu eu cynlluniau gweithredu ac wrth reoli datblygiadau;
- Swyddogaethau eraill Awdurdodau Lleol megis amddiffyn amgylcheddol a swyddogaethau rheoli tir;
- Asiantaethau cenedlaethol;
- Y sector preifat;
- Y Sector gwirfoddol;
- Cymunedau ac unigolion.

Mae'r Bartneriaeth yn ganolbwynt ar gyfer cydlynu ac yn fframwaith ar gyfer integreiddio amryfal ddefnyddiau Môr Hafren. Bydd y cynigion gweithredu yn y Strategaeth yn gatalydd i'r SEP baratoi cynlluniau gweithredu blynyddol a gytunir gan yr holl sefydliadau sy'n ymrwymo i'r cynllun gweithredu. Bydd y cynlluniau gweithredu'n annog cydweithredu, pan fydd cyllid ac adnoddau eraill ar gael, ac fe'u gweithredir drwy raglenni gweithredol sefydliadau statudol ac anstatudol o gwmpas Môr Hafren.



Nod yr SEP yw annog cyfranogiad ac ennill cefnogaeth amrediad eang o sefydliadau ac unigolion a fu'n chwarae rhan hyd yn hyn, er mwyn mabwysiadu'r polisiau a chydweithio â chynlluniau gweithredu cytunedig at y dyfodol. Bydd yn gweithio i gyflawni hyn drwy fabwysiadu'r egwyddorion cyffredinol, yn fwy penodol drwy:

- Sefydlu a hwyluso grwpiau sy'n canolbwyntio ar un mater i fynd i'r afael â phrosiectau sy'n gofyn am integreiddio diddordebau;
- Eich annog chi fel asiantaethau partner, Awdurdodau Lleol, cymunedau lleol a'r sectorau preifat a gwirfoddol i gymryd rôl weithredol;
- Cheisio cyllid gan bob sector.

Adolygu cynydd ac ymateb i faterion a chyfleoedd newydd

Dim ond cam cyntaf yw cyhoeddi'r ddogfen Strategol hon tuag at weithio i ddarparu dyfodol tymor-hir gwell ar gyfer Môr Hafren. Mae'n fan cychwyn i waith pob un ohonom. Mae'r SEP yn ymwybodol bod polisiau'r Strategaeth yn perthyn yn bennaf i'r materion a godwyd yn y JIR, sef ymdrech gydwbybodol i ddatblygu'r dull gwaith consensws a fabwysiadwyd fel rhan o'r broses Bartneriaeth. Fodd bynnag, mae'n bwysig sylweddoli y bydd y ddogfen a'r polisiau sydd ynddi'n esblygu dros amser, wrth i heriau a chyfleoedd newydd godi.

Er mwyn asesu materion a blaenoriaethau newidiol ar Fôr Hafren, ac er mwyn gwerthuso effeithiolrwydd y Bartneriaeth, mae angen proses adolygu strwythuredig. Gwneir hyn drwy adroddiad cynllun gweithredu a chyfarfod Fforwm blynyddol.

Adroddiad cynydd

Cynhyrchir adroddiad ar brosiectau o fewn y Cynllun gweithredu cytunedig. Bydd hyn yn cynnwys adolygiad o brosiectau a wnaed gan yr SEP. Bydd yr adroddiad yn hysbysu ar gynydd gweithredu, y problemau a gafwyd a syniadau a chyfleoedd ar gyfer rhagor o gynydd a chynlluniau gweithredu.

Cyfarfod blynyddol y Fforwm

Cynhelir cyfarfod Fforwm bob blwyddyn er mwyn cynnull amrediad mor eang â phosibl o ddiddordebau, er mwyn adrodd ar gynydd y Bartneriaeth, darparu cyfle arall i rannu gwybodaeth ac er mwyn adnabod materion a chyfleoedd newydd.

Ffigur 4 Sut y gall sefydliadau/cymunedau chwarae rhan

Sefydliad	Y rhan a chwaraeir
<p>Sefydliadau cenedlaethol a rhanbarthol Mae nifer o bolisiau a chynigion gweithredu yn y ddogfen Strategol yn gorgyffwrdd â chylch gorchwyl asiantaethau'r llywodraeth (e.e. rheoli gwastraff, pysgodfeydd, cadwraeth natur, rheoli carthu [dredging]).</p>	<ul style="list-style-type: none"> Sicrhau bod y materion sy'n ymwneud â Hafren yn cael eu hystyried wrth ddatblygu polisiau/amcanion; Ymgorffori polisiau a chynlluniau gweithredu i raglenni a chynlluniau busnes rhanbarthol a lleol; Cefnogi prosiectau sy'n datblygu polisiau'r SEP a chynigion gweithredu; Darparu cyngor, arweiniad a data ar faterion sy'n ymwneud â Môr Hafren; Sicrhau mabwysiadu dull gwaith cyffredin ar draws Môr Hafren; Ymaelodi â Chyd-bwyllgor Ymgynghorol Môr Hafren
<p>Awdurdodau Lleol (gan gynnwys Cyngorau Tref a Phlwyf) Ar gyfer llwyddiant Partneriaeth Môr Hafren, mae'n hanfodol bod yr holl Awdurdodau Lleol cyfansoddol yn ardystio ei bolisiau a chynigion gweithredu lle bo'n briodol.</p>	<ul style="list-style-type: none"> Mabwysiadu dull corfforaethol i Fôr Hafren ar draws pob cyfrifoldeb gwasanaeth, Sicrhau bod polisiau sy'n cael eu cynnwys yn eu cynlluniau'n gyson â'r ddogfen Gweithredu'r polisiau drwy arfer rheoli datblygu, Darparu amser staff, cyllid neu gyfraniadau eraill mewn da er mwyn cynorthwyo gweithredu cynlluniau gweithredu a phrosiectau sy'n datblygu ohonynt, Sicrhau bod dull cyson i Fôr Hafren yn cael ei fabwysiadu â sefydliadau partner, Ymaelodi â Chyd-bwyllgor Ymgynghorol yr SEP.
<p>Y Sector Preifat Mae gan y sector preifat, gan gynnwys perchnogion tir a ffermwyr, rôl bwysig i'w chwarae wrth reoli Môr Hafren. Mae'r SEP am annog a chefnogi cyfranogiad y sector preifat.</p>	<ul style="list-style-type: none"> Ystyried ymgorffori polisiau a chynigion gweithredu mewn rhaglenni gwaith a chynlluniau busnes; Darparu cyllid i brosiectau sy'n datblygu o gynlluniau gweithredu'r SEP; Darparu cyngor, arweiniad a data ar faterion sy'n ymwneud â Môr Hafren; Ymaelodi â Phartneriaeth Môr Hafren a sicrhau cynrychioli'ch diddordebau.
<p>Y Sector Gwirfoddol At ei gilydd, mae gan grwpiau gwirfoddol ran sylweddol i'w chwarae wrth reoli Môr Hafren. Maent yn cynnwys cadwraeth natur, grwpiau archeolegol a hanes, clybiau chwaraeon a'u cyrff llywodraethol a llawer mwy.</p>	<ul style="list-style-type: none"> Ymgorffori polisiau a chynigion gweithredu i'w rhaglenni gwaith, Ceisio cyllid allanol ar gyfer prosiectau penodol, Helpu i gadw a rheoli Môr Hafren drwy weithgarwch ymarferol, Ymaelodi â Phartneriaeth Môr Hafren a sicrhau cynrychioli'ch diddordebau.
<p>Cymunedau lleol Gall pob un ohonom chwarae rôl arwyddocaol wrth weithio i wireddu nodau's SEP. Mae'r SEP yn ceisio annog a chefnogi cyfranogiad unigol a chymunedol wrth reoli Môr Hafren yn y dyfodol.</p>	<ul style="list-style-type: none"> Chwarae rhan mewn prosiectau sy'n deillio o'r polisiau a'r cynigion gweithredu, Trefnu sgysiau, teithiau cerdded neu wybodaeth ddeongliadol, Ymgymryd â phrosiectau cadwraeth ymarferol, Chwarae rhan wrth arolygu a monitro rhaglenni, Ymaelodi â Phartneriaeth Môr Hafren a sicrhau cynrychioli'ch diddordebau, Anelu i ddatblygu gwell ddealltwriaeth ar faterion Môr Hafren.



2. Cynllunio a rheoli Môr Hafren

Nod:

Cynorthwyo datblygu system gynllunio a rheoli drwy bartneriaethau er mwyn credu amgylchedd Môr Hafren sy'n amrywiol ac yn gynaliadwy.

Rhaid wrth reolaeth ledled Môr Hafren er mwyn gwireddu datblygiad cynaliadwy ardaloedd morol. Mewn cyd-destun Ewropeaidd, mae sawl cyfarwyddyd presennol yn dylanwadu ar reolaeth Môr Hafren. Fodd bynnag, gall y ffaith bod Senedd Ewrop newydd fabwysiadu Argymhelliad yr ICZM fod â'r effaith fwyaf, gan gryfhau'r alwad ar lywodraethau cenedlaethol i weithredu. Mae Llywodraeth y DU wedi mynegi ymrwymiad i ddefnydd a datblygiad cynaliadwy yr arfordir. Mae system cynllunio defnydd tir datblygedig wedi esblygu, sy'n hyrwyddo datblygiadau cynaliadwy, uchel ei ansawdd; ceir arweiniad arfordirol gwahanol i hyn yng Nghymru a Lloegr. Ar y lefel ranbarthol, dylid nodi ymdrechion Asiantaeth Datblygu Rhanbarthol De Ddwyrain Lloegr sy'n ymddangos ar hyn o bryd a'r Arweiniad Cynllunio Strategol ar gyfer de ddwyrain Cymru.

Mae grwpiau eraill sy'n cwmpasu Môr Hafren yn ei gyfanrwydd sydd â diddordeb yn ei gynllunio a'i reoli yn

Mae'r cynigion gweithredu yn cynnwys:

Cynigion gweithredu	Pwy allai fod â rhan	Buddion
M1(i) Egluro a lledaenu gwybodaeth ar 'bwy sy'n gwneud beth' ar Fôr Hafren.	SEP	<ul style="list-style-type: none"> Gwell ddealltwriaeth ar rôl a chyfrifoldeb sefydliadau.
M1 (iii) Archwilio a datblygu cyfleoedd ar gyfer deialog, trafodeath, cydweithredu a chydweithio, a gwaith partneriaeth rhwng sefydliadau ar Fôr Hafren.	SEP, Grwpiau Rheoli Môr Hafren megis ASERA, LAs, GoSW, NAW, SCOSLA, Grwpiau Cell Arfordirol	<ul style="list-style-type: none"> Gwell ddealltwriaeth ar faterion Môr Hafren. Gwell cydlynu rhwng sefydliadau, awdurdodau a'u cynlluniau. Dull gwaith cydlynol o ran cynllunio ar Fôr Hafren a'r tir arfordirol wrth ei ochr.

Polisiau

M1: Parhau i annog a hwyluso cydweithredu, cydlynu a phartneriaethau rhwng sefydliadau ar Fôr Hafren.

M2: Cefnogi ac annog gwell arweiniad rheoli'r Môr a'i arfordiroedd ar y lefelau rhanbarthol, Cenedlaethol a rhyngwladol.

M3: Darparu cydlynu, rhesymoli ac eglurder o ran y ffiniau arfordirol gwahanol a ddefnyddir ar gyfer cynllunio a rheoli statudol ac acnstatudol.

M4: Hyrwyddo gwell ddealltwriaeth, ymwybyddiaeth a gorfodaeth o ran deddfwriaeth ac is-ddeddfau.

M5: Annog ymgynghori ehangach ar gyfer pob diddordeb ar faterion sy'n ymwneud â Môr Hafren sy'n gysylltiedig â materion datblygu a rheoli.

M6: Annog, lle bo'n briodol, harmoneiddio'r arweiniad cynllunio rhanbarthol sy'n effeithio ar Fôr Hafren.

M7a: Annog argaeledd astudiaethau diweddar ac ymchwil barhaus ar Fôr Hafren er mwyn cynorthwyo dealltwriaeth ac ymwybyddiaeth o'i ddeinamig naturiol a'r rhyngberthynas rhwng anghenion cymdeithasol, diwylliannol ac economaidd.

M7b: Hybu cydweithredu rhwng ymchwilwyr a rheolwyr er mwyn darparu data cydlynol, hygyrch a chysact yn seiliedig ar wyddoniaeth gadarn sy'n hysbysu penderfyniadau rheoli ac sy'n hwyluso monitro cynaliadwyedd.

M8: Hyrwyddo gwell ddealltwriaeth o Fôr Hafren a'i reolaeth.

M9: Dylid ymgymryd â gwerthusiad cynaliadwyedd ar gynlluniau a gweithgarwch ar Fôr Hafren a'i gyffiniau.

cynnwys y rhwydwaith Ewropeaidd, *Les Estuaries* a Chynhadledd Sefydlog Awdurdodau Lleol Glan Hafren. Yn ogystal, mae amrediad eang o gynlluniau a strategaethau perthnasol, yn rhai statudol ac anstatudol. Mae'r rhain yn cynnwys Partneriaeth Môr Hafren, Cynlluniau Asiantaeth yr Amgylchedd Lleol, Cynlluniau Rheoli'r Traethlin, a Chynllun Rheoli Awdurdodau Perthnasol Môr Hafren ynghyd â chynlluniau datblygu statudol sy'n cael eu paratoi gan Awdurdodau Cynllunio Lleol.

Nod Partneriaeth Môr Hafren yw dod â phawb ynghyd sydd â rhan yn natblygiad, rheolaeth a defnydd Môr Hafren mewn fframwaith sy'n annog integreiddio diddordebau a chyfrifoldebau er mwyn cyflawni nodau cyffredin.



3. Defnydd tir cynaliadwy, datblygu a thrafnidiaeth

Nod:

Datblygu economi llewyrchus, bywiog a chynaliadwy, wrth amddiffyn a hyrwyddo'r etifeddiaeth naturiol, diwylliannol a hanesyddol.

Mae datblygu'n digwydd am sawl rheswm – twristiaeth, hamdden, trafndiaeth, swyddi a chartrefi. Fodd bynnag, mae'n bwysig annog y datblygiadau hynny sy'n cadw a/neu'n gwella'r etifeddiaeth ddiwylliannol, naturiol, adeiladedig, ac yn cefnogi nodi'r ardaloedd hynny lle na ellir derbyn datblygiadau. Yn ogystal, dylid annog systemau trafndiaeth cynaliadwy, dylid ymgymryd â gwerthusiad amgylcheddol llawn o gynlluniau ynni y gellir ei adnewyddu a hyrwyddo dull gwaith cydlynol tuag at gynigion datblygu a allai effeithio ar Fôr Hafren.

Mae Partneriaeth Môr Hafren yn gweithio tuag at hyrwyddo gwella adnoddau amgylcheddol, hamdden, adloniant a thwristiaeth wrth gefnogi adnewyddu cyrchfannau, gwella

POLISIÂU

D1: Cefnogi nodi cylchoedd morol lle y caniateir datblygiadau cae glas newydd os bydd angen lleoliad glan môr, lle na fydd yn cyfaddawdu nodau amgylcheddol a lle bydd yn ystyried effeithiau croniadol.

D2: Annog datblygu a defnydd tir sy'n cadw ac yn gwella'r etifeddiaeth ddiwylliannol, naturiol ac adeiladedig.

D3a: Ymgynghori a chydlynu cynlluniau ar draws ffiniau er mwyn cyflawni dull gwaith integredig i ddatblygu systemau trafndiaeth cynaliadwy.

D3b: Wrth weithio tuag at systemau trafndiaeth cynaliadwy, annog ystyried buddion ehangach mecanweithiau megis terfynfeydd nwyddau rheilffyrdd, cyfleusterau porthladdoedd a gwasanaethau fferi, ynghyd â'u heffeithiau croniadol potensial.

D4: Annog a chefnogi ymchwil a mentrau i isafu effeithiau tollau pont unffordd ar yr is-strwythur amgylcheddol a thrafnidiaeth.

D5a: Cefnogi osgoi datblygiadau newydd ar dir isel sydd o dan berygl o lifogi, neu a fyddai'n gwaethygu llifogydd mewn mannau eraill, neu mewn safleoedd arfordirol sy'n debygol o erydu.

D5b: Lle bydd datblygu amddiffynfeydd llifogydd/arfordirol yn annerbyniol oherwydd cyfyngiadau sosio-economaidd neu o ganlyniad o ddiddordebau amgylcheddol, cefnogi cynlluniau ar gyfer 'encilio rheoledig', o'i gydweddu ag iawndal ariannol priodol i dirfeddianwyr a'r defnyddwyr a pharhau â'r rhwydwaith tramwyfeydd.

D6a: Annog ymgynghori eang wrth gynnig cynlluniau morglawdd, cored ac ynni y gellir ei adnewyddu, a sicrhau bod buddion sosioeconomaidd lleol a rhanbarthol posibl yn cael eu cydbwysu yn erbyn eu heffeithiau ar dirwedd/cymeriad môr a sensitifwydd cynefinoedd bywyd gwyllt ar Fôr Hafren.

D6b: Cydweithredu a chyfnewid gwybodaeth rhwng sefydliadau sy'n achosi defnyddio'r data gwyddonol gorau wrth ystyried morgloddiau, coredau a chynlluniau ynni y gellir ei adnewyddu.

porthladdoedd, amrywiaethu ym myd amaeth, pysgota a thwristiaeth, hyn oll mewn modd cynaliadwy.

Mae'r cynigion gweithredu yn cynnwys:

Cynigion gweithredu	Pwy allai fod â rhan	Buddion
D1 (iii) Galluogi cynnwys/cyfranogiad defnyddwyr Môr Hafren, cyrff perthnasol a'r cyhoedd wrth ystyried cynigion datblygu.	SEP, LAs, ASERA, NAW, GoSW, Datblygwyr Masnachol, Awdurdodau Porthladdoedd	<ul style="list-style-type: none"> Datblygu cynigion sy'n adlewyrchu blaenoriaethau a phryderon lleol.
D2 (i) Datblygu arweiniad sy'n cyfeirio datblygu i isafu'r effeithiau andwyol ar ddiddordebau naturiol, archeolegol a gwyddonol ar Fôr Hafren.	NAW, GoSW, SWRA, ASERA, CCW, LAs	<ul style="list-style-type: none"> Llai o effaith ar fywyd gwyllt, archaeoleg a diddordebau gwyddonol eraill (megis daeareg).



4. Amaethyddiaeth

Nod:

Hyrwyddo cynaliadwyedd o ran amaethyddiaeth a'i chymunedau cysylltiedig, fel y gallant weithredu mewn modd sy'n sensitif i amgylchedd Môr Hafren a'r cefnwlad o'i gwmpas.

At ddibenion amaethyddol yn bennaf y defnyddir y tir o gwmpas Môr Hafren, a hynny â thraddodiad hir a pharhaol o berchnogaeth breifat a gweithgareddau ffermio, ochr yn ochr â chymunedau ffermio traddodiadol. Mae amaethyddiaeth yn bwysig i'r economi gwledig, ac mae angen annog prosesau ffermio cynaliadwy. Mae pwysau parhaol i ffermwyr gynnal incwm ffermydd ac i amrywiaethu eu gweithgareddau, megis darparu cyfleusterau ar gyfer aildefnydd masnachol, hamdden a thwristiaeth ac i ddarparu mynediad i'r cyhoedd. Hefyd, gall mentrau cadwraeth fod yn ffynhonnell incwm, wrth ddarparu cymorth i ffermwyr gadw a gwella bywyd gwyllt. Mae'r mesurau hyn yn cael eu hannog yn gadarnhaol gan fentrau Llywodraethol.

Mae'r Cynigion Gweithredu yn cynnwys:

Cynigion Gweithredu	Pwy allai fod â rhan	Buddion
R1 (ii) Codi ymwybyddiaeth o'r cyfleoedd i ffermwyr a pherchnogion tir chwarae rhan mewn Fforymau Cefn Gwlad (Cymru), LBAPs, LEAPS a phroses LA21.	LAs, SEP, FFWAG, CLA, NFU/NFUW, DEFRA, Asiantaeth yr Amgylchedd	<ul style="list-style-type: none"> Sefydlu perthnasau gweithio rhwng y rheini â dyletswyddau statudol a'r rheini sy'n rheoli'r tir. Gwell ddealltwriaeth ar rôl ac anghenion ei gilydd. Gwell reolaeth a defnydd ar gefn gwlad. Cydweithredu rhwng yr holl sefydliadau sy'n chwarae rhan.
R2 (i) Hyrwyddo cynlluniau amrywiaethu ffermio, megis llwybrau fferm, cyfleusterau hurio beiciau, troi ysguboriau yn llety, llwybrau arfordirol ac is-strwythur arall ar gyfer "twristiaeth werdd".	Ymddiriedolaethau Bywyd Gwyllt, NFU/NFUW, CLA, YHA, CA, CCW, NAWAD, WDA	<ul style="list-style-type: none"> Gwneud cynydd tuag at economi gwledig cynaliadwy. Y defnydd gorau ar gyfleusterau ffermydd. Mynediad priodol i'r cyhoedd.

POLISIÂU

R1: Codi ymwybyddiaeth o'r mecanweithiau presennol sy'n caniatáu ffermwyr i gymryd rhan mewn prosesau defnydd tir a Mentrau eraill.

R2: Annog a chefnogi cynlluniau amrywiaethu nad ydynt ag effaith amgylcheddol negyddol

R3: Codi ymwybyddiaeth o gynlluniau amaeth-amgylcheddol (megis Cynlluniau Datblygu Gwledig a Thir Gofal) a Mentrau eraill sydd ar gael i ffermwyr sy'n gwella bywyd gwyllt a'r dirwedd, ac yn cynnal statws cadwraeth natur safleoedd a ddynodwyd.

R3a: Cefnogi rhagor o gyllid ar gyfer ffermwyr a pherchnogion tir er mwyn cynnal safleoedd a ddynodwyd â statws cadwraeth natur ffafriol.

R4a: Cyhoeddi codau ymarfer a mesurau atal llygredd o ran gweithgarwch amaethyddol a sicrhau bod eu heffeithiolrwydd yn cael eu montiro.

R4b: Perswadio yn erbyn dulliau ffermio dwys sy'n achosi dirywiad cefnwlad Môr Hafren, megis dinistrio perthi ac aredig yn agos at ochrau clogwyni.

Mae llawer o dirwedd gwledig Môr Hafren yn isel, megis gwastatioedd Gwlad yr Haf, Avon a Gwent. Mae'r gwastatioedd hyn wedi cael eu hadennill yn artiffisial ers y cyfnod Rhufeinig/Canoloesol ac mae'r sianeli draenio sy'n nodweddiadol o'r Gwastatioedd o werth hanesyddol a bywyd gwyllt pwysig. Mae draenio'r Gwastatioedd yn briodol yn allweddol i'w rheoli. Mae lleiniau cul morfeydd heli Môr Hafren yn ffinio â llawer o'r fflatiau llaid helaeth ac maent yn nodwedd naturiol bwysig, ac yn werthfawr fel cynefin i fywyd gwyllt. Mae rheoli'r morfeydd heli, gan gynnwys dwysed pori, yn effeithio nid yn unig â gwerth bywyd gwyllt y cynefin hwn, ond hefyd ar gynnal a chadw ardal net morfeydd heli Môr Hafren.

Nod Partneriaeth Môr Hafren yw darparu cyfle i archwilio diddordebau amaethyddol ochr yn ochr â'r amrediad eang o ddiddordebau eraill ar Fôr Hafren, a bydd yn gweithio i hyrwyddo amrediad o brosiectau a fydd o fudd i aethyddiaeth yn ardal Môr Hafren yn y dyfodol.



5. Diogelu'r Arfordir ac amddiffynfeydd llifogydd

Nod:

Darparu amddiffynfeydd cynaliadwy rhag llifogydd, ac amddiffynfeydd arfordirol, i'w datblygu drwy ddealltwriaeth holistaidd o Fôr Hafren, ei gymunedau, ei etifeddiaeth a'i brosesau.

Mae Môr Hafren yn cynnig amgylchedd heriol ar gyfer amddiffynfeydd arfordirol. Amrediad llanw Hafren yw'r ail uchaf yn y byd. Gall tywydd garw godi lefelau dr o fwy na dau fetr uwchben y lefelau a ragwelwyd. Yn ogystal, ar gyfartaledd, mae lefelau môr wedi bod yn codi ers oes yr iâ ac mae cyfradd y codi bellach yn cynyddu o ganlyniad i gynhesu byd-eang.

Dros ganrifoedd adeiladwyd amddiffynfeydd arfordirol i leihau peryglon llifogydd llanw ac erydu'r arfordiroedd. Heddiw, mae miloedd o bobl o gwmpas Môr Hafren yn dibynnu ar amddiffynfeydd wedi eu hadeiladu i amddiffyn tir ar yr arfordiroedd rhag llifogydd ac erydu. Gall yr amddiffynfeydd hyn amddiffyn ychydig o adeiladau'n unig, tref glan môr neu

Mae'r Cynigion Gweithredu yn cynnwys:

Cynigion Gweithredu	Pwy allai fod â rhan	Buddion
C2 (i) Adolygu'r cyngor gorau sydd ar gael ar gyfraddau codi lefelau'r môr a stormusrwydd yn ardal yr SEP a nodi anghenion am ymchwil newydd.	Asiantaeth yr Amgylchedd, EN, CCW, Awdurdodau Lleol Morol, DEFRA, NAW, IDBs	<ul style="list-style-type: none"> Gwybodaeth well ar newidiadau amgylcheddol i hysbysu penderfyniadau cynllunio a rheolaeth sy'n ymwneud ag amddiffynfeydd arfordirol a chadwraeth natur.
C5 (v) Cynyddu'r wybodaeth sydd ar gael ac annog ymgyrch codi ymwybyddiaeth ar brosesau amgylcheddol yn ystod gweithredu cynlluniau amddiffynfeydd arfordirol.	Asiantaeth yr Amgylchedd, DEFRA, Grwpiau Cell Arfordirol, Dyfrffyrdd Prydain, CLA, NFU/NFUW, LAS, SEP, IDBs	<ul style="list-style-type: none"> Ymwybyddiaeth well o brosesau arfordirol ac afonydd a dealltwriaeth o fentrau amddiffynfeydd arfordirol.

POLISIÂU

C1: Dylid datblygu, gweithredu a monitro fframwaith integredig, strategol i arwain cynllunio a darparu amddiffynfeydd arfordirol cynaliadwy.

C2: Hyrwyddo ac annog gwell ddealltwriaeth o oblygiadau cynydd yn lefelau'r môr, a stormusrwydd uwch ar gyfer Môr Hafren er mwyn hysbysu'r hoff ddewis o fewn Cynlluniau Rheoli'r Traethlin ac er mwyn codi dealltwriaeth budd-deiliaid.

C3: Sicrhau bod trafodaethau manwl ynglŷn â chynlluniau penodol yn gydnaws â'r Cynllun Rheoli'r Traethlin cyffredinol a'u bod wedi eu seilio ar egwyddorion cynaliadwyedd ac nad ydynt yn achosi problemau annerbyniol o uwch mewn manau eraill.

C4: Rhaid ystyried goblygiadau darogan cynydd yn lefel y môr wrth gynllunio rheolaeth draenio tir yn y dyfodol.

C5: Dylid cadw a gwella cynefinoedd morfeydd heli a chynefinoedd traeth mewn modd sy'n cydbwysu amddiffyn yr arfordir, amddiffynfeydd llifogydd a chadwraeth natur drwy fframwaith yr SMP, Cynlluniau Gweithredu Cynefinoedd Arfordirol (CHaMPs), a chynlluniau eraill sy'n datblygu, a thrwy ddiwallu anghenion Cyfarwyddyd y Cynefinoedd.

C6a: Dylai penderfyniadau ynglŷn â darparu amddiffynfeydd llifogydd neu amddiffynfeydd yr arfordir ystyried yr angen iam warchod cadwraeth natur, cymeriad y dirwedd, amwynderau a nodweddion o ddi-ddordeb daearegol ac archeolegol.

C6b: Dylid rhoi ystyriaeth lawn i ddewisiadau peirianeg meddal, ac encilio rheoledig, a'r effeithiau potensial lle cynigir gwaith i amddiffyn yr arfordir.

C7: Gweithredu system rhybuddio ddibynadwy ac amserol ar gyfer llifogydd o gwmpas Môr Hafren.

ardal ddiwydiannol fawr. Mewn rhannau o Fôr Hafren, mae sawl cilomedr o dir mwy na 3m yn is na'r llanw uchaf.

Mae Partneriaeth Môr Hafren yn anelu annog dull gwaith ledled Môr Hafren i fynd i'r afael ag amddiffynfeydd arfordirol ac amddiffynfeydd rhag llifogydd drwy hyrwyddo cynllunio amddiffynfeydd arfordirol yn strategol gan ystyried yr angen i amddiffyn ardaloedd naturiol a threfol.



6. Twristiaeth, hamdden a mynediad

Nod:

Cynnal a gwella hygyrchedd ac argaeledd cyfleusterau twristiaid cynaliadwy a hamdden sy'n gwella'r economi lleol, wrth ystyried yr amgylchedd lleol.

Gan mai dyma un o'r sectorau cyflogaeth pwysicaf yn yr ardal, mae gan dwristiaeth ddylanwad economaidd a ffisegol ar Fôr Hafren. Mae sawl miliwn yn ymweld â Môr Hafren bob blwyddyn, gan gynnwys nifer fawr ac amrywiol o atyniadau twristiaid, mathau o lety a gwasanaethau trafndiaeth. Mewn sawl ffordd, diwydiant wedi ei ffragmenteiddio yw twristiaeth, ac mae angen tynnu'r partneriaid i mewn a chytuno ar gyfeiriad. Hefyd, mae Môr Hafren a'r arfordiroedd o'i gwmpas yn cynnig amgylchedd amrywiol sydd yn aml yn heriol ar gyfer amrediad eang o ddiddordebau chwaraeon a hamdden, megis hwylio, pysgota, cerdded a marchogaeth, ac mae llawer o bobl yn dod i Fôr Hafren i wyllo adar ac i ymweld â gwarchodfeydd natur.

Fodd bynnag, mae'n bwysig cydbwysu'r anghenion rhwng galwadau ymwelwyr, amddiffyn yr amgylchedd a iddordebau cymunedau lleol.

Mae'r Cynigion Gweithredu yn cynnwys:

Cynigion Gweithredu	Pwy allai fod â rhan	Buddion
T1a (vi) Sefydlu gweithgor i archwilio gwell arferion rhannu gwybodaeth ar fentrau cynaliadwy, gan gynnwys codi ymwybyddiaeth a gwerthfawrogiad o ddarparwyr twristiaeth fel y gallant basio'r ymwybyddiaeth hon ymlaen i ymwelwyr.	SEP, NAW, GoSW, LAs, Byrddau/cwmnïau Croeso, RDAs, Gweithredwyr Trafndiaeth, Cymdeithasau Masnach, Busnesau Lleol, Grwpiau trigolion lleol, Grwpiau cadwraeth	<ul style="list-style-type: none"> Atal dyblygu gwaith. Rhannu syniadau o amrywiaeth o ddiddordebau. Integreiddio naws cynaliadwyedd i dwristiaeth leol. Dod â grwpiau gwahanol at ei gilydd er mwyn dysgu o brofiadau a thrafod ffyrdd ymlaen.
T4 (ii) Sefydlu Fforwm Hamdden y bydd pob prif grwp diddordeb ar Fôr Hafren yn chwarae rhan ynddi, annog dealog a dealltwriaeth er mwyn ceisio atebion gwirfoddol i wrthdrawiadau.	SEP, LAs, CCW, EN, CA, Grwpiau defnyddwyr, NFU, Asiantaeth yr Amgylchedd, RYA, BASC, RA, RSPB, Awdurdodau'r Porthladdoedd, BHS, FSA, CTC	<ul style="list-style-type: none"> Rhannu syniadau o amrywiaeth o ddiddordebau Integreiddio naws cynaliadwyedd i dwristiaeth leol. Codi ymwybyddiaeth o anghenion defnyddwyr eraill. Cynorthwyo i ddatblygu cydweithredu. Creu perchnogaeth ar faterion.

POLISIÂU

T1a: Mabwysiadu canllawiau arfer gorau cyfredol ar gyfer twristiaeth gynaliadwy er mwyn lleihau'r effaith ar yr amgylchedd, gwella ansawdd bywyd cymunedau lletya a gwella mwynhad ymwelwyr.

T1b: Hyrwyddo mentrau twristiaeth sy'n annog diddordeb naturiol a hanes diwylliannol Môr Hafren.

T2: Cefnogi adfywio a gwella'u cyrchfannau presennol ac ardaloedd dociau, er mwyn isafu effeithiau negyddol ar amgylchedd safleoedd newydd a gwella ansawdd bywyd y cymunedau lletya.

T3: Hyrwyddo twristiaeth ddŵr briodol fel modd o gynyddu mwynhad ymwelwyr o Fôr Hafren.

T4: Cefnogi gwella tramwyfeydd ar lannau Hafren a'u cyffiniau a gwella 'rhwydwaith trafndiaeth werdd' a hamdden, yn arbennig lle bydd yn cyfrannu at nodau trafndiaeth a hamdden cynaliadwy, a lle nad yw'n gwrthdaro â diddordebau eraill.

T5: Cefnogi mesurau ar gyfer rhagor o fynediad i'r arfordir lle bo'n briodol, gan gynnwys mynediad sy'n diwallu anghenion grwpiau dan anfantais lle bo'n ymarferol, a rhagor o longau â chyfleusterau ar ddyfroedd Môr Hafren. Bydd angen ystyried rhagor o fynediad yng nghyd-destun diogelwch, cadwraeth bywyd gwyllt, anghenion tîrfeddianwyr a defnyddwyr eraill.

T6: Mabwysiadu'r arferion gorau cyfredol ar gyfer twristiaeth gynaliadwy er mwyn isafu'r effaith ar yr amgylchedd naturiol.

T7: Annog gwella cyfleusterau ar gyfer defnyddwyr llongau hamdden o gwmpas Môr Hafren lle nad ydynt yn gwrthdaro â diddordebau eraill.

T8: Parhau i annog lleoli datblygiadau yn agos i ddatblygiadau eraill a'r is-strwythur priodol, yn ddarostyngedig i liniaru'r effeithiau negyddol.

T9: Gweithio mewn partneriaeth er mwyn sicrhau rheoliadau gwirfoddol ar chwaraeon dŵr modur.

T10: Cefnogi a hyrwyddo codau ymarfer a baratowyd gan gyrff llywodraethu perthnasol; a pharatoi codau ymarfer pellach er mwyn mynd i'r afael â gwrthdrawiadau â diddordebau eraill.

T11: Hyrwyddo dealltwriaeth gyhoeddus rheoli hamddena fel rhan o raglen addysgiadol ehangach megis 'Navigate with Nature'.



7. Porthladdoedd, llongau a mordwyo

Nod:

Hyrwyddo a chefnogi datblygu cynaliadwy a bywiogrwydd parhaus porthladdoedd, ceiau a harbwrws Môr Hafren, a'u his-strwythur mordwyo cysylltiedig.

Mae porthladdoedd Môr Hafren yn hynod bwysig i'r economi lleol a rhanbarthol. Mae porthladdoedd pwysig ym Mryste (Royal Portbury ac Avonmouth), Caerdydd, Casnewydd a'r Barri, ynghyd â nifer o gyfleusterau llai mewn mannau eraill.

Drwy eu cefnogaeth i longau sy'n defnyddio Môr Hafren mae Tŷ'r Drindod ac awdurdodau'r porthladdoedd yn cynnal offer cymorth mordwyo, ac mae peilotiaid awdurdodedig ar gyfer pob porthladd. Mae cynnal a chadw carthu (dredging) yn digwydd yn rhan fwyaf porthladdoedd yr ardal a cheir gwared â'r mân silt a gerthir mewn safleoedd trwyddedig. Weithiau bydd angen hefyd waith carthu mawr, er enghraifft, er mwyn lletya llongau mwy, gan felly cynorthwyo i sicrhau hyfywra economaidd y porthladd dan sylw.

Mae'r Cynigion Gweithredu yn cynnwys:

Cynigion Gweithredu	Pwy allai fod â rhan	Buddion
P1 (ii) Annog lefelau cyfrifoldeb amgylcheddol uchel wrth gynnig datblygiadau porthladdoedd a harbwr (megis drwy Asesiadau Effaith ar yr Amgylchedd [Environmental Impact Assessments] lle'n briodol i adnabod anghenion a'u lliniaru).	Awdurdodau porthladdoedd a harbwr, awdurdodau cymwys	<ul style="list-style-type: none"> Cynigion datblygu sy'n dderbyniol yn amgylcheddol.
P1 (iii) Hyrwyddo buddion amgylcheddol perthynol trafndiaeth dŵr.	SEP, Awdurdodau Porthladd a harbwr, DLTR, LAs	<ul style="list-style-type: none"> Rhagor o ymwybyddiaeth a dealltwriaeth o'r buddion perthynol.

POLISI'AU

P1: Cefnogi porthladdoedd a harbwrws Môr Hafren wrth hyrwyddo datblygu cynaliadwy.

P2: Parhau i weithredu carthu sy'n gyfrifol yn amgylcheddol drwy'r trefniadau trwyddedu cyfredol.

P3: Cefnogi mesurau i annog digonolrwydd cynorthwyon mordwyo a chyngor i weithredwyr môr masnachol a llongau hamdden.

P4: Cefnogi hyfforddiant a mentrau eraill sy'n ceisio codi ymwybyddiaeth a gwella diogelwch ymhlith defnyddwyr hamdden.

P5: Parhau i ddarparu cyfleusterau digonol ar gyfer argyfyngau, a chwilio ac achub ar Fôr Hafren, a rhagor o ddatblygu ar linellau cyfathrebu cysylltiedig.

P6: Codi ymwybyddiaeth ymhlith defnyddwyr llongau camlas o'r peryglon posibl o ddefnyddio llongau camlas ar Fôr Hafren islaw Sharpness.

Hefyd mae Môr Hafren yn cael ei ddefnyddio'n eang ac yn gynyddol gan ddefnyddwyr hamdden. Mae rhai porthladdoedd wedi datblygu codau ymarfer i ddefnyddwyr hamdden a/neu sefydlu fforymau defnyddwyr hamdden lleol.

Bydd Partneriaeth Môr Hafren yn gweithio i hyrwyddo hyfywra parhaus porthladdoedd Môr Hafren wrth ystyried cyd-destun ehangach yr holl ddefnyddwyr a'r adnodd aberol gwerthfawr.



8. Rheoli gwastraff a llygredd

Nod:

Cynnal a gwella ansawdd aer, tir a dŵr drwy ddefnyddio adnoddau'n ddoeth; mabwysiadu arferion rheoli gwastraff priodol, lleihau llygredd a datblygu strategaethau rheoli dwr.

Mae ardal Môr Hafren yn drefol iawn ac mae'n cynhyrchu symiau arwyddocaol a chynyddol o wastraff. Oni reolir sut mae ei reoli a sut y ceir gwared ag ef, gall gwastraff lygru dŵr, aer a thir a gall hefyd effeithio ar iechyd.

Mae amrediad eang o allyriannau i Fôr Hafren a all effeithio ar ansawdd dŵr. Mae'r rhain yn cynnwys carthffosiaeth ac charthffrydiau diwydiannol, rhedlifau amaethyddol, raeniadau'r priffyrdd, llygredd i afonydd, ac arllwysadau o sefydliadau diwydiannol a llongau'r môr. Mae allyriadau sylweddol o wastraff domestig a diwydiannol i'r amgylchedd o ddiwydiannau pwysig, aer gwacáu ceir, tomenni sbwriel, llosgi gwastraff a llygredd naturiol. Mae llygru'r tir yn digwydd o gwmpas Môr Hafren mewn ardaloedd lle ceir gweithgarwch diwydiannol dwys, hen safleoedd tomenni sbwriel, purfeydd olew, storio olew a chynhyrchu nwy, ymhlith eraill. Mae dymchwel sbwriel a sbwriel ar yr arfordiroedd hefyd yn achosi problemau sylweddol.

Bydd Partneriaeth Môr Hafren yn annog rhagor o gydweithredu rhwng awdurdodau sy'n gyfrifol am fynd i'r afael â'r heriau hyn i reoli gwastraff a llygredd o gwmpas Môr Hafren.

POLISIÂU

W1a: Annog rhagor o ymchwil i ffynonellau sbwriel er mwyn adnabod y rhai sy'n llygru a chefnogi'r rhaglen ymchwil genedlaethol sy'n anelu i safoni rheolaeth sbwriel, rhaglen a gydlynir gan y Grŵp Sbwriel Morol Cenedlaethol.

W1b: Annog rhagor o gydweithredu rhwng awdurdodau sy'n gyfrifol am lunio strategaethau i fynd i'r afael â phroblemau sbwriel ar y traeth.

W2: Cefnogi strategaethau i atal dymchwel sbwriel o gwmpas Môr Hafren.

W3: Annog cwmnïau dŵr i wella trin carthffosiaeth yn gyffredinol a diweddarau'r is-strwythur carthffosiaeth i ymdopi â datblygiadau newydd a'r rhai sydd yn yr arfaeth.

W4: Cefnogi mesurau i leihau gollwng olew i Fôr Hafren, gan gynnwys hyrwyddo cynlluniau megis 'Ymgyrch Gofal Olew' a 'Navigate with Nature'.

W5: Cefnogi cwmnïau dŵr i fuddsoddi i annog cydymffurfio â Safonau'r Canllawiau mewn dyfroedd Ymdrochi Penodedig.

W6: Yn y tymor byr, cefnogi dod â'r holl ddyfroedd ymdrochi nad ydynt yn benodedig i'r safonau Gorfodol lleiaf a osodir Cyfarwyddyd Dyfroedd Ymdrochi yr EU, ac, yn y tymor hir, dod â hwy i Safonau'r Canllaw.

W7a: Rhaglen barhaus o fonitro, codi ymwybyddiaeth a mesurau atal llygredd, ar hyd camlas Caerloyw-Sharpness.

W7b: Ffurfiolir cytundeb rhwng y prif weithredwyr ar y gamlas er mwyn lleihau peryglon llygredd heb gyfaddawdu gweithredu camlas Caerloyw-Sharpness.

W8: Parhau â monitro llym ar ollyngiadau niwclear o'r bedair atomfa a Nycomed Amersham gan y gweithredwyr ac Asiantaeth yr Amgylchedd a pharhau â'r ymdrechion i leihau allyriannau.

W9: Cefnogi lleihau allyriannau i'r awyr drwy bob proses diwydiannol, perchnogion tai, a cherbydau er mwyn diwallu safonau Ansawdd Aer.

POLISIÂU

W10a: Ymchwilio i adnabod arwyddocâd ewtroffeiddio ym Môr Hafren a ffynonellau mewnbwn maeth i'r aber uchaf a chanol.

W10b: Cefnogi lleihau llwyth maeth yn yr aber uchaf a chanol, wedi ei flaenoriaethu yn unol â'r ffynonellau hynny y gwyddys eu bod â'r effaith fwyaf.

W10c: Cefnogi cymhwyso'r Cyfarwyddiadau Trin Dŵr Gwastraff Trefol (Ewtroffig) a Nitradau fel y bo'n briodol.

W11: Cydlynu ymchwiliadau i effeithiau dŵr oeri sy'n cael ei ollwng i Fôr Hafren, ac annog ymgynghori rhwng Asiantaeth yr Amgylchedd, y rhai sy'n gollwng a'r cyrff cadwraethol.

W12: Annog y rhai sy'n gollwng i gydymffurfio â'u awdurdodiadau ac â gofynion Cyfarwyddyd Sylweddau Peryglus yr EU a Chonfensiynau Paris ac Oslo (OSPAR).

W13: Cefnogi isafu cyfansoddion organig a gyflwynir i Fôr Hafren, â'r nod yn y pen draw o atal y cyfansoddion hyn rhag ffeindio ffordd i'r amgylchedd morol.

W14: Adnabod safleoedd a allai effeithio â'r amgylchedd neu iechyd dynol o dan ofynion Rhan IIA Deddf Amddiffyn yr Amgylchedd 1990 ac annog ailddatblygu safleoedd llygredig lle bo strategaeth gynllunio dda ar gyfer delio â llygredig.

W15: Gwella systemau rheoli trwytholchion nwyon lle bo cyfiawnhad ar sail diogelu iechyd dynol neu'r amgylchedd.

W16: Parhau i ymchwilio i effeithiau sylweddau andwyol ar yr amgylchfyd a gosod Safonau Ansawdd Amgylcheddol (EQSs) a chefnogi datblygu a gweithredu Asesiad Gwenwyndra Uniongyrchol.

W17a: Hyrwyddo ymchwil i asesu effaith amgylcheddol sylweddau andwyol a ollyngir i Fôr Hafren a rhaglenni i isafu gollwng y sylweddau hyn.

W17b: Cyhoeddi'n eang ddata o raglenni monitro, gan gynnwys cydymffurfio a gweithgarwch gorfodi a gafwyd.

POLISIÂU

W18: Annog a chefnogi cysylltiadau rhwng cyrff priodol, gan gynnwys Awdurdodau'r Porthladd, Asiantaeth yr Amgylchedd, Asiantaeth y Môr a Gwylwyr y Glannau, Awdurdodau Lleol a chyrff cadwraeth er mwyn cael rhagor o integreiddio o ran mesurau atal llygredig y môr.

W19a: Hyrwyddo mesurau diogelwch i leihau potensial damwain niwclear .

W19b: Cynnal rhagor o ymchwil i effeithiau iechyd amgylcheddol a chyhoeddus o fyw'n agos i atomfa ac annog cyhoeddi'n eang wybodaeth ar ddiogelwch yr atomfeydd hyn, er mwyn hysbysu'r cyhoedd.

W20: Yn y tymor hir, cynnal ymchwil i ddefnydd sylweddau neu brosesau amgen sydd â llai o effaith yn sylweddol ar yr amgylchedd na'r rhai a ddefnyddir ar hyn o bryd ac, yn y tymor byr, defnyddio'r trefnau diogelwch sydd mewn lle ar hyn o bryd.

W21: Annog gweithredu Strategaethau Gwastraff Cenedlaethol.

W22: Cefnogi datblygu cynlluniau ynni y gellir ei adnewyddu a bwrw bod effaith dderbyniol ar yr amgylchedd ac iechyd dynol a chefnogaeth o du cymunedau lleol.

Mae'r Cynigion Gweithredu yn cynnwys:

Cynigion gweithredu	Pwy allai fod â rhan	Buddion
W2 (iii) Ymgymryd ag ymgyrchoedd penodol e.e. goruchwyllo manau gwael dymchwel sbwriel a darparu deunydd addysgiadol i berchnogion tir.	Awdurdodau Lleol, SEP, Asiantaeth yr Amgylchedd, Heddlu, Perchnogion Tir, cwmnïau adeiladu	<ul style="list-style-type: none"> Rhagor o oruchwyllo'n arwain at ragor o erlyniadau a lleihad yn y nifer sy'n dymchwel sbwriel.
W5 (i) Adnabod a datrys achos methiant traethau penodedig nad ydynt yn bodloni safonau dŵr yr Undeb Ewropeaidd.	Dŵr Cymru/Welsh Water, Wessex Water, Asiantaeth yr Amgylchedd	<ul style="list-style-type: none"> Traethau mwy diogel ar gyfer ymdrochi a hamdden dwr



9. Agregau a mwynau eraill

Nod:

Diwallu anghenion y gymdeithas am fwynau, drwy uchafu defnydd deunyddiau eilaidd a deunyddiau wedi eu hailgylchu ac annog defnyddio ffynonellau tir a môr mewn ffordd sy'n achosi'r niwed lleiaf i amgylchedd alltraeth ac atraeth môr Hafren.

Mae tywod a graean wedi eu tynnu o Fôr Hafren ers yn gynnar yn yr ugeinfed ganrif. Mae gwely Môr Hafren yn ffynhonnell bwysig agregau (tywod yn bennaf) a daw 80-90% o'r tywod a ddefnyddir ar gyfer adeiladu yn Ne Cymru o Fôr Hafren. Mae tynnu mwynau wedi ei drwyddedu ar bum safle ym Môr Hafren gyda cheisiadau am drwyddedau newydd a rhai i'w hadnewyddu. Mae'n bwysig bod cyflenwad digonol o fwynau ar gael ar gyfer anghenion y gymdeithas. Fodd bynnag, gall carthu agregau morol fod ag effaith amgylcheddol ac felly dylid unioni hyn â'r angen i amddiffyn yr amgylchedd. Mae'r Llywodraeth yn anelu sicrhau darpariaeth gynaliadwy o ran agregau morol ar gyfer adeiladu a rheoli traethau, sy'n gydnaws â therfyn yr adnodd a'r effaith amgylcheddol bosibl.

Mae'r Cynigion Gweithredu yn cynnwys:

Cynigion Gweithredu	Pwy allai fod â rhan	Buddion
A2a (i) Cefnogi datblygu polisiâu sy'n rhoi rhagor o bwyslais a chefnogaeth i ddefnyddio deunyddiau eilaidd yn hytrach na rhai cynradd.	DTLR/NAW, Asiantaeth yr Amgylchedd, Awdurdodau Cynllunio Mwynol	<ul style="list-style-type: none"> Bydd yn annog rhagor o ddefnydd ar fwynau eilaidd a lleihau'r galw am fwynau cynradd a'r effeithiau cysylltiedig.
A4a Codi ymwybyddiaeth a dealltwriaeth o faterion tynnu agregau o fewn ecosystem ehangach Môr Hafren.	SEP, NAW, DTLR, DEFRA	<ul style="list-style-type: none"> Dealltwriaeth well ar faterion agregau.

POLISIÂU

A1a: Annog rhagor o ymchwil a lledaenu astudiaethau cyfredol i gynorthwyo dealltwriaeth o argaeledd ffynonellau agregau cynradd o'r môr a'r tir a'u heffeithiau amgylcheddol cysylltiedig.

A1b: Cefnogi datblygu fframwaith polisi i arwain cynigion y dyfodol ar gyfer alldynnu agregau ar dir a môr sy'n isafu'r effaith amgylcheddol.

A2a: Annog manteisio i'r eithaf ar ddeunydd eilaidd a rhai wedi eu hailgylchu, fel modd o gadw ffynonellau'r mor a'r tir fel ei gilydd.

A2b: Annog a chefnogi rhagor o ymchwil i ffynonellau deunyddiau eilaidd a rhai wedi eu hailgylchu er mwyn cynyddu'r dealltwriaeth o'r adnoddau hyn ac er mwyn isafu'r defnydd o adnoddau cynradd.

A3a: Annog a chefnogi rhagor o ymchwil i effaith carthu ar erydu'r arfordiroedd, cludo gwaddodion a lefelau traeth er mwyn cynorthwyo a hysbysu penderfynu.

A3b: Cefnogi mesurau monitro a lliniaru digonol drwy'r system drwyddedu.

A4a: Cefnogi a hyrwyddo rhagor o ddealltwriaeth o faterion alldynnu agregau o fewn ecosystem ehangach Môr Hafren.

A4b: Cefnogi asesiad effaith amgylcheddol llawn ar gyfer cynigion alldynnu agregau.

A4c: Annog rhagor o ymchwil i effaith carthu mwynau ar bysgodfeydd a bywyd gwylt a rhannu data i hysbysu penderfynu a rheolwyr.

A4d: Isafu effeithiau negyddol alldynnu mwynau ar fywyd gwylt a'i gynefinoedd ym Môr Hafren.

A5: Hyrwyddo mesurau i isafu effeithiau carthu ar archeoleg.

A6: Cefnogi ac annog mesurau i isafu effaith weledol gwaith mwynau atraeth ar gymeriad Môr Hafren a chaniatáu mynediad llawn i'r arfordir.

A7: Annog rhagor o fynediad a chyfranogiad ar ran budd-deiliaid lleol yn y broses o ddyrannu trwyddedau a chaniatâd i garthu ymm Môr Hafren.

A8: Annog adolygiadau rheolaidd o'r system ar gyfer dyrannu trwyddedau a chaniatâd cynllunio.

Mae Partneriaeth Môr Hafren yn anelu annog a chefnogi strategaeth gynaliadwy ar gyfer darparu mwynau o gwmpas Môr Hafren drwy annog rhagor o ddefnydd ar ddeunyddiau eilaidd a chefnogi cydbwysedd priodol rhwng ffynonellau mwynol tirol a morol sy'n lleihau'r effaith amgylcheddol. Wrth wneud hyn, mae'n annog rhagor o fynediad a chyfranogiad budd-ddeiliad lleol yn y broses benderfynu.



10. Adnoddau Dŵr

Nod:

Rheoli adnoddau dr er mwyn diwallu anghenion y gymdeithas wrth amddiffyn yr amgylchedd naturiol.

Mae effeithiau adnoddau dŵr ar Fôr Hafren yn dibynnu ar faint o ddŵr sy'n llifo o afonydd (a gweithfeydd trin carthffosiaeth) i'r Môr. Mae anghenion y gymdeithas yn cynnwys alldynnu ar gyfer y cyflenwad dr cyhoeddus, amaethyddiaeth a diwydiant, hamdden ac adloniant. Mae anghenion amgylcheddol yn cynnwys yr angen am ddigon o lif i ddenu pysgod mudol, i gefnogi rhywogaethau eraill sy'n sensitif i gynydd mewn lefelau halen a chynnal ansawdd y dŵr.

Mae Asiantaeth yr Amgylchedd yn bwrw ymlaen â mwyafrif polisiau'r bennod hon o dan gyfrifoldebau statudol cyfredol e.e. pennu trwyddedau alldynnu, datblygu a gweithredu Strategaethau Rheoli Alldynnu (CAMS), Adolygiad y Cyfarwyddiadau ar Gynefinoedd a'r dyletswydd i sicrhau defnydd priodol ar adnoddau dwy yng Nghymru a Lloegr.

Mae'r Cynigion Gweithredu yn cynnwys:

Cynnig gweithredu	Pwy allai fod â rhan	Buddion
X2b (iv) Codi ymwybyddiaeth o bwysigrwydd lefelau dŵr priodol ar gyfer bywyd gwyllt.	Asiantaeth yr Amgylchedd, EN, CCW, IDB's, SEP, WWT	<ul style="list-style-type: none"> Gwell ddealltwriaeth o bwysigrwydd rheoli lefelau dŵr a'r buddion i fywyd gwyllt.
X3 (i) Sicrhau defnyddio dŵr yn effeithiol yn y cartref, mewn masnach, diwydiant, gweithfeydd trin dŵr a'r is-strwythur cyflenwi, gan sicrhau bod gollyngiadau'n cael eu lleihau a'u cadw ar y lefelau isaf posibl am gost resymol yn unol â thargedau OFWAT.	Cwmnïau dŵr, OFWAT, Asiantaeth yr Amgylchedd, alldynnwyr dŵr amaethyddol a diwydiannol mawr	<ul style="list-style-type: none"> Gwell ddefnydd ar y dŵr a alldynnir, yn lleihau'r alwad am alldynnu, felly'n lleihau effaith alldynnu ar arfordir y Môr. Llai o effeithiau amgylcheddol yn gysylltiedig â'r angen llai am drin a phwmpio dŵr. Arbedion cost ar gyfer defnyddwyr dŵr.

POLISIAU

X1: Cefnogi pennu a sicrhau trefnau llifo i Fôr Hafren sy'n diwallu'r gofynion a roddir ar ei adnoddau dŵr, gan gynnwys yr ymrwymadau sy'n codi o dan Gyfarwyddyd Cynefinoedd y Gymuned Ewropeaidd.

X2a: Ceisio adfer lefelau'r dŵr mewn safleoedd o bwysigrwydd o ran cadwraeth natur, gan gynnwys adolygiad o'r trwyddedau alldynnu presennol a newydd yn unol â Chyfarwyddyd Cynefinoedd y Gymuned Ewropeaidd.

X2b: Ceisio sicrhau nad yw datblygu adnoddau newydd yn cael effaith negyddol ar yr amgylchedd na ellir ei wrydroi.

X3 Hyrwyddo defnyddio dŵr yn ddoeth er mwyn diogelu'r amgylchedd rhag difrod diangen ac er mwyn gwella effeithiolrwydd economaidd.

Mae Partneriaeth Môr Hafren yn gweithio i godi ymwybyddiaeth o'r ddeddfwriaeth a mentrau presennol yn ogystal â hyrwyddo defnyddio dŵr yn ddoeth.



11. Pysgodfeydd

Nod:

Cefnogi a hyrwyddo defnydd cynaliadwy pysgodfeydd Môr Hafren ac amddiffyn cynefinoedd aberol wrth gydnabod gwerth pysgodfeydd i gymunedau lleol.

Mae Môr Hafren, ac afonydd Wysg, Wy a Hafren yn ardaloedd cadwraeth gwerthfawr, yn bennaf oherwydd eu bod yn llwybrau mudo pwysig i rywogaethau pysgod prin a rhai a amddiffynnir megis eog, llysywen bendoll (lamprey) a gwangen (shad). Mae llyswennod ifainc hefyd yn bwysig ac mae dros gant o rywogaethau eraill o bysgod morol hefyd yn bresennol. Mae'r adnodd pwysig hwn yn cefnogi gweithgareddau masnachol a hamdden.

POLISIÂU

F1: Sicrhau y gall eog a brithyll y môr fudo'n rhydd drwy ddyfroedd Môr Hafren.

F2: Lle bo goresbloetio ar eog stoc cymysg, annog lleihau pysgota er mwyn sicrhau bod stoc pysgod yn cael eu cynnal ar lefel gynaliadwy.

F3: Cadw dulliau traddodiadol megis putchers a physgodfeydd etifeddiaeth eraill wrth sicrhau bod eog stoc cymysg yn cael eu hamddiffyn.

F4a: Hyrwyddo ymgynghori rhwng tîrfeddiawyr, sefydliadau cadwraeth natur, defnyddwyr hamdden a physgotwyr er mwyn datrys gwrthdrawiadau sy'n ymddangos drwy ddarparu arweiniad a chynorthwyo i ddatrys gwrthdrawiadau o ran mynediad, sbwriel, stociau a chloddio am abwyd.

F4b: Cefnogi mesurau i wella mynediad i'r arfordir, y mae'n rhaid eu cydbwysu yn erbyn mesurau iechyd a chadwraeth a gofynion defnyddwyr eraill.

F5: Harmoneiddio a hyrwyddo ymwybyddiaeth o is-ddeddfau pysgod.

F6: Cefnogi dealltwriaeth a rheolaeth well ar stociau llyswennod ym Môr Hafren.

Mae dadansoddiad wedi dangos bod nifer y pysgod morol yn cynyddu, ond bod stoc yr eogiaid a brithyll môr wedi lleihau. Mae'r angen i amddiffyn eog stoc cymysg wedi ei bennu'n flaenoriaeth allweddol. Bu lleihad hefyd yn stoc yr llyswennod ifainc yn ystod y blynyddoedd diweddar.

Mae Partneriaeth Môr Hafren yn gweithio i fynd i'r afael ag anghenion cadwraeth, masnachol ac adloniant Môr Hafren er mwyn sicrhau cynaliadwyedd y pysgodfeydd. defnyddwyr eraill.

Mae'r Cynigion Gweithredu yn cynnwys:

Cynigion Gweithredu	Pwy allai fod â rhan	Buddion
F3 (ii) Hyrwyddo cadwraeth dulliau pysgodfeydd traddodiadol (etifeddiaeth) ar lefel gynaliadwy sy'n sicrhau amddiffyn stoc cymysg yr eogiaid.	Diddordebau pysgodfeydd, Asiantaeth yr Amgylchedd, SWSFC, Byrddau Croeso, CCW, EN, Awdurdodau Lleol	<ul style="list-style-type: none"> Cynnal arferion traddodiadol.
F4 a&b (i) Sefydlu grŵp cyswllt i chwilio am ffordd ymlaen ar faterion sy'n effeithio ar bysgotwyr a defnyddwyr eraill.	SEP, Ffederasiwn Pysgotwyr Môr Prydain, Ffederasiwn Pysgotwyr Môr Hafren, SWSFC, Asiantaeth yr Amgylchedd, Awdurdodau Porthladd Perthnasol, CLA, EN, CCW, ASERA, MCS, LA's	<ul style="list-style-type: none"> Codi ymwybyddiaeth am y broblem. Perthnasau gwell rhwng y sefydliadau sy'n chwarae rhan. Defnyddio traethlin Môr Hafren yn ddoeth.



12. Tirwedd a Chymeriad y Foryd

Nod:

Cadw, hyrwyddo, gwella a lle bo angen, adfer cymeriad ac ansawdd arbennig a nodedig tirwedd a chymeriad morol y Foryd.

Mae natur agored, wastad llawer o Fôr Hafren yn golygu y gellir gweld datblygiadau mawr o bellter, gan gynnwys golygfeydd dros Fôr Hafren o'r arfordir gyferbyn. Mae i'r ardaloedd nad ydynt wedi eu datblygu wedd naturiol, heb ei difetha, y mae'n bwysig ei chadw, er y dylid nodi bod y dirwedd "naturiol" hon wedi ei siapio'n ofalus gan genedlaethau o gymunedau dynol.

Diffinnir cymeriad Môr Hafren drwy symudiad deinamig parhaus y dŵr. Ag yntau â'r amrediad llanw ail uchaf yn y byd, sef o leiaf 12 metr, mae dyfroedd Hafren yn gymylog â gwaddod (sediment) crog uchel, sy'n creu toreth o ddŵr llwyd, brown a melyn, gan ddibynnu ar statws y llanw, cyflwr y goleuni a'r tywydd. Ynghanol y bwrlwm parhaus hwn mae ynsoedd calchfaen carbonifferaidd Echni a Rhonech, a'r

POLISIÂU

L1a: Hybu mabwysiadu dull gwaith cydlynol, yn seiliedig ar gymeriad i asesu tirwedd a chymeriad y môr, a pharatoi polisiâu ar gyfer gwerthuso, cadw a gwella'r dirwedd.

L1b: Cydlynu fframwaith polisi ar gyfer cadw tirwedd a chymeriad y môr a'u gwella ar draws ffiniau awdurdodau.

L1c: Cynllunio pob datblygiad newydd gan gynnwys is-strwythur a thrafnidiaeth fel eu bod yn cadw ac yn gwella cymeriad tirwedd Môr Hafren ar draws ffiniau awdurdodau.

L2: Integreiddio ar draws ardal yr SEP, cefnogi a hyrwyddo mentrau sy'n gweithredu cadwraeth y dirwedd a chymeriad môr nodedig, ansawdd a gwella ardaloedd diraddedig.

L3: Ceisio annog bod cynigion i amddiffyn yr arfordir a'r afonydd yn dangos ystyriaeth ddyledus ar gyfer cadwraeth y dirwedd a chymeriad y môr a/neu gwella ar lefelau strategol a safleoedd. Dylai effaith ar dirwedd a chymeriad môr ac amwynderau gweledol fod yn ystyriaeth faterol wrth asesu dewisiadau ar gyfer amddiffynfeydd llifogydd a'r arfordir.

L4: Annog arferion ffermio cynaliadwy i sicrhau cadwraeth a/neu welliant yng nghymeriad penodol tirwedd a chymeriad môr yr SEP.

ddwy bont sy'n croesi Hafren yn ei chyraeddiadau uchaf. Nodwedd ymyl Môr Hafren yw'r rhyngwyneb lleidiog rhwng tir a môr. Ar un adeg, roedd yma ehangder mawr o forfeydd heli a dŵr ffres ond dros y canrifoedd mae'r tir wedi ei draenio i adael gwastatiroedd llaid rhynglanw a stribedi cul o forfeydd heli. Gan fod sawl datblygiad porthladd mawr yn yr Ardal, mae trafndiaeth a llongau hefyd wedi dylanwadu ar y tirwedd a chymeriad y môr.

Mae Partneriaeth Môr Hafren wedi ymrwymo i weithio tuag at sicrhau bod tirwedd a chymeriad môr arbennig a nodedig yn cael eu rheoli mewn ffordd sy'n cadw cymeriad naturiol Môr Hafren.

Mae'r Cynigion Gweithredu yn cynnwys:

Cynigion Gweithredu	Pwy allai fod â rhan	Buddion
L1a (ii) Adnabod y nodweddion allweddol sy'n pennu nodwedd penodol tirwedd yr SEP a datblygu dangosyddion addas i fonitro newid.	LAs, CCW (LANDMAP ac ymchwil cymeriad môr), CA, Cyrff Cadwraeth Gwledig, Cynghorau Cymuned/Plwyf, Trigolion lleol	<ul style="list-style-type: none"> Gwybodaeth waelodlin i farnu newid a chefnogi proses benderfynu gynaliadwy.
L2 (ii) Codi ymwybyddiaeth o werth y dirwedd.	SEP, LAs, CADW, Asiantaeth yr Amgylchedd, EH, CCW, EN, CA, NFU/NFUW, CLA, cymunedau a grwpiau diddordeb lleol	<ul style="list-style-type: none"> Gwell ddealltwriaeth o werth y dirwedd.



13. Cadwraeth natur a bywyd gwylt

Nod:

Cynnal a gwella bioamrywiaeth a digonedd bywyd gwylt, yn arbennig cynefinoedd a rhywogaethau sy'n cyfrannu at gymeriad ac integriti Môr Hafren.

Mae Môr Hafren yn amgylchedd deinamig, eithafol a heriol, sy'n gartref i boblogaethau adar a physgod mudol o bwys rhyngwladol, mae ganddo eangderau o fanciau tywod, llaid, morfeydd heli ac mae ganddo sawl nodwedd daearegol.

Mae llawer o ardal yr SEP wedi ei nodi'n Safle Morol Ewropeaidd ac yn Safle o Ddiddordeb Gwyddonol Arbennig. Mae hyn yn mynnu bod cyrff cyhoeddus, perchnogion tir ac eraill i ystyried cadwraeth natur yn eu gweithgareddau. Gall Partneriaeth Môr Hafren chwarae rôl arwyddocaol wrth helpu i gynnal a gwella bioamrywiaeth Môr Hafren drwy:

- Annog dull gwaith integredig i gadwraeth bioamrywiaeth a daeareg ac i reolaeth, casglu, a lledaenu gwybodaeth berthnasol;
- Helpu i sicrhau bod cadwraeth natur yn cael ei llwyr integreiddio i weithgareddau sectorau allweddol megis datblygu, hamddena, amaethyddiaeth, tynnu agregau a diwydiant;

Mae'r Cynigion Gweithredu yn cynnwys:

Cynigion Gweithredu	Pwy allai fod â rhan	Buddion
N1a (i) Cefnogi'r Awdurdodau Perthnasol wrth baratoi Cynllun Rheoli ar gyfer SPA Môr Hafren, yn arbennig o ran y rhan sydd gan ddiddordebau awdurdodau nad ydynt yn berthnasol i'w chwarae.	ASERA, SEP, Perchnogion, trigolion, grwpiau diddordeb lleol, grwpiau defnyddwyr lleol, grwpiau cadwraeth WWT	<ul style="list-style-type: none"> • Dull gwaith cydlynol ar gyfer amddiffyn rhywogaethau adar a nofir yn nynodiad SPA Môr Hafren. • Mewnbyn cydlynol awdurdodau nad ydynt yn berthnasol i'r cynllun rheoli.
N1b (i) Datblygu rhagor o fecanweithiau a chynlluniau i amddiffyn a gwella bioamrywiaeth yn ardal Môr Hafren, gan gynnwys BAPs, HAPs, a SAPs.	ASERA, Asiantaeth yr Amgylchedd, LAs, CCW/EN, Ymddiriedolaethau Bywyd Gwylt, SECG, Canolfannau Cofnodion Lleol, NAW, DTLR, SEP, WWT	<ul style="list-style-type: none"> • Cadw a gwella cynefinoedd bywyd gwylt ac amrywiaeth bywyd gwylt Môr Hafren.

POLISIÂU

N1a: Cefnogi ac annog sefydlu cynllun rheolaeth statudol ar gyfer SPA Môr Hafren a chynllun rheoli cysgodol ar gyfer y pSAC.

N1b: Hyrwyddo cydlynu ledled Môr Hafren i ddatblygu mecanweithiau ar gyfer gwella bioamrywiaeth ac er mwyn atal dirywiad cynefinoedd aberol.

N1c: Annog mentrau i godi ymwybyddiaeth a chynyddu dealltwriaeth o'r amrediad o reoliadau statudol a mentrau anstatudol sy'n effeithio ar gadwraeth natur.

N2: Codi ymwybyddiaeth am ddynodiadau rhyngwladol a'r cynllun rheoli statudol arfaethedig ar gyfer yr SPA a'r pSAC.

N3a: Adnabod a chofnodi adnoddau bywyd gwylt ar ffurf sy'n hygyrch i gynllunwyr, datblygwyr a diddordebau eraill.

N3b: Amddiffyn a monitro adnoddau bywyd gwylt drwy'r broses gynllunio a mentrau rheoli eraill.

N3c: Annog asesiad effaith priodol o gynigion datblygu ar safleoedd, cynefinoedd neu rywogaethau o bwysigrwydd cadwraeth natur.

N4a: Ceisio osgoi aflonyddu ar fywyd gwylt gan hamdden a thwristiaeth sydd eisoes yn bodoli.

N4b: Annog datblygu a gweithredu gweithgareddau hamdden a thwristiaeth a chyfleusterau sy'n osgoi a lleihau effaith negyddol ar fywyd gwylt.

N5: Cefnogi a hyrwyddo datblygu a gweithredu mecanweithiau ar gyfer darparu gwybodaeth well ynglŷn â llygredd a ryddheir i Fôr Hafren a'i effeithiau; cefnogi a hyrwyddo rheoliadau llygredd presennol a rhai sy'n ymddangos.

N6: Annog a hyrwyddo mentrau a threfnau rheolaeth sy'n cynnal ac yn gwella cynefinoedd a rhywogaethau mewn ffordd sydd o fudd i gymeriad Môr Hafren yn ei grynswth.

N7: Cefnogi ac annog amddiffyn, nodi, hysbysu a hyrwyddo nodweddion daearegol a geomorffolegol gan gynnwys safleoedd GCR (Adolygiad Cadwraeth Daearegol) a RIGS (Safleoedd Daearegol/Geomorffolegol o Bwys Rhanbarthol).

- Ategu gweithgareddau statudol, gan gynnwys Cynllun Rheoli y Safle Morol Ewropeaidd;
- Codi ymwybyddiaeth o ddynodiadau cenedlaethol a lleol, a'u cyfleoedd a'u goblygiadau cysylltiedig.



14. Archeoleg a'r amgylchedd hanesyddol

Nod:

Cadw a gwella etifeddiaeth archeolegol a diwylliannol Môr Hafren, a sicrhau y'i rheolir a'i hyrwyddir yn sensitif.

Mae adnodd archeolegol a hanesyddol Môr Hafren, ei wastatiroedd a'i weunydd o arwyddocâd rhyngwladol. Maent yn gofnod meidrol na ellir ei adnewyddu sy'n cyfrannu at ein dealltwriaeth o esblygiad ymwneud ac addasiadau pobl â'r amgylchedd newidiol. Mae'n glir bod potensial archeolegol Môr Hafren yn fwy nag y byddai'r cofnod cyfredol yn ei argyrru.

Mae pwysau datblygu sylweddol ar Fôr Hafren a'i wastatiroedd arfordirol y mae'n rhaid eu cysoni â'r angen i gadw agweddau ar yr adnodd archeolegol a'r dirwedd hanesyddol sy'n goroesi yma.

POLISIÂU

H1a: Hyrwyddo arolygon, ymchwil ac integreiddio data er mwyn cyflawni dealltwriaeth strategol o'r etifeddiaeth archeolegol, palaeo-amgylcheddol, diwydiannol a diddordebau diwylliannol y dirwedd hanesyddol, rhynglanw ac islanwol.

H1b: Annog cysylltiadau cyfathrebu da rhwng yr holl asiantaethau a sefydliadau perthnasol er mwyn gwella cydlynw o ran materion archeolegol a hyrwyddo dealltwriaeth y cyhoedd o werth amgylchedd hanesyddol Môr Hafren.

H1c: Yng nghyd-destun datblygiadau newydd, ymgymryd ag arolygon digonol o'r adnoddau hanesyddol er mwyn hwyluso asesiadau priodol o'r effeithiau posibl.

H2: Cadw, a lle bo'n briodol, gwella'r dirwedd hanesyddol ar lannau Hafren.

H3: Annog yr angen i integreiddio cadwraeth a gwella'r amgylchedd hanesyddol i bob lefel ar bolisi cynllunio mewn cynlluniau statudol ac anstatudol sy'n ymwneud â Môr Hafren.

H4: Cefnogi cadwraeth, lle bo'n briodol, gwella nodweddion hanesyddol bwysig a/neu safleoedd sy'n ymylu ar Fôr Hafren lle y gallai erydu achosi difrod.

Felly, mae'n bwysig bod adnoddau diwylliannol a phalaeoamgylcheddol yn cael eu hadnabod, eu cofnodi a lle bo'n briodol, eu cadw a'u gwella er budd cenedlaethau'r presennol a'r dyfodol.

Mae Partneriaeth Môr Hafren wedi ymrwymo i sicrhau bod ei etifeddiaeth archeolegol a diwylliannol ar gael er budd cenedlaethau'r presennol a'r dyfodol.

Mae'r Cynigion Gweithredu yn cynnwys

Cynigion Gweithredu	Pwy allai fod â rhan	Buddion
H1a (i) Cynhyrchu fframwaith ymchwil a rheoli, yn seiliedig ar archwiliad systematig o etifeddiaeth archeolegol a hanesyddol Môr Hafren.	RCAHMW, EH, Cadw, Ymddiriedolaethau Archeolegol, LAs, EN, Prifysgolion, SELRC, SEP, NAW, GoSW, Asiantaeth yr Amgylchedd	<ul style="list-style-type: none"> Gwybodaeth o ansawdd ac integriti gwell ynglyn â'r amgylchedd hanesyddol. Gwell fynediad i wybodaeth i bobl sy'n gwneud penderfyniadau. Cydlynw ledled Môr Hafren o ran ymchwil a rheoli archeolegol.
H1b (iii) Hyrwyddo ymwybyddiaeth o rôl Cofnod Safleoedd Chofebion i Awdurdodau Lleol.	SEP, Ymddiriedolaethau Archeolegol, EH, Cadw, LAs	<ul style="list-style-type: none"> Gwell ddealltwriaeth ar ran awdurdodau cynllunio.

Sefydliadau ac unigolion a gyfrannodd

Mae llawer o sefydliadau ac unigolion, sy'n adlewyrchu amrediad eang o ddiddordebau, wedi cyfrannu i'r broses sydd wedi ysgogi cynhyrchu'r ddogfen hon. Drwy fynychu cyfarfodydd rheolaidd, cymryd rhan mewn gweithdai ac ymateb i holiaduron a dogfennau, mae'r sefydliadau ac unigolion hyn wedi dylanwadu ar ei gynnwys.

Mae eraill wedi darparu cymorth mewn da gan gynnwys llety a

- Alpha Quest Associates
- Porthladdoedd Cysylltiedig Prydain
- Grŵp Gofal Cyfrifol Avonmouth
- Ymddiriedolaeth Bywyd Gwyllt Avon
- Cymdeithas Saethu a Chadwraeth Prydain
- Ffederasiwn Pysgotwyr Môr Hafren
- Cynhadledd Lotiau Môr Hafren
- Cyngor Dinas Bryste
- Yr Arolwg Daearegol Prydeinig
- Cymdeithas Ceffylau Prydain
- Cymdeithas Cynhyrchu Agregau Morol Prydain
- Ffederasiwn Diwydiannau Morol Prydain
- Prifysgol Bryste
- Dyfrffyrdd Prydain
- Cadw: Henebion Cymru
- Bwrdd Draenio Mewnol Cil-y-coed a Gwynllŵg
- Awdurdod Porthladd Bae Caerdydd
- Cyngor Sir Caerdydd
- Prifysgol Caerdydd
- Llwybrau Gyrfa Caerdydd a'r Fro
- Cydffederasiwn Diwydiannau Prydain
- Labordy CEFAS Lowestoft
- Coleg Cheltenham & Chaerloyw
- Cymdeithas y Diwydiannau Cemegol
- Grŵp Cell Arfordirol Dinas a Sir Abertawe
- CoastNET
- Cymdeithas Cylchfa Arfordirol Canada
- Cyngor Cymuned Goldcliff
- Cyngor Plwyf Congresbury
- Cyngor Cefn Gwlad Cymru
- Cymdeithas y Tîrfeddianwyr Cefn Gwlad
- Cyngor Diogelu Cymru Wledig
- Cyngor Diogelu Lloegr Wledig
- Comisiwn Ystâd y Goron
- Cybestuaries
- Ymddiriedolaeth Bywyd Gwyllt Dyfnaint
- Adran yr Amgylchedd, Trafnidiaeth, a'r Rhanbarthau
- Dow Corning Cyf
- Dunster Beach Holidays Cyf
- Dŵr Cymru
- English Heritage
- English Nature
- Asiantaeth yr Amgylchedd
- Environment Canada
- Esturiales
- Parc Cenedlaethol Exmoor

- Prosiect Echni
- Cyngor Dosbarth Fforest y Ddena
- Cyfeillion y Ddaear
- Gifford a'i Bartneriaid
- Arfordir Etifeddiaeth Morgannwg
- Ymddiriedolaeth Archeolegol Morgannwg/Gwent
- GlosNet
- Cyngor Dinas Caerloyw Ymddiriedolwyr Porthladd Caerloyw
- Cyngor Sir Caerloyw
- Cymdeithas Adarwyr Caerloyw
- Greenpeace
- Gwasanaethau Cynllunio Argyfwng Awdurdodau Gwent
- Atomfa Hinckley 'B'
- Ystadau ICI
- Cymdeithas y Dyfrffyrdd Mewnol
- Byrddau Draenio Mewnol
- Cyd-uned Cynllunio Strategol a Thrafnidiaeth
- Ymddiriedolaeth Goffa Kenneth Allsop
- Cyngor Plwyf Kinston Seymour
- Laing GTM
- Swyddogion Agenda 21 Lleol
- Gweinyddiaeth Amaethyddiaeth, Pysgodfeydd a Bywyd
- Cymdeithas Cadwraeth y Môr
- Asiantaeth y Môr a Gwylwyr y Glannau
- Cyngor Sir Fynwy
- Monsanto Chemicals UK Cyf
- Cynulliad Cenedlaethol Cymru
- Grŵp Ymgynghorol Arfordiroedd ac Aberoedd Cenedlaethol
- Undeb Cenedlaethol yr Amaethwyr
- Amgueddfa Genedlaethol Cymru
- Cyngor Bwrdeistref Sirol Casnewydd
- Grŵp Cell Arfordirol Gogledd Dyfnaint, Gwlad yr Haf a de Avon
- Cyngor Tref North Petherton
- Cyngor Gogledd Gwlad yr Haf
- Coleg Addysg Bellach Sir Benfro
- Cemegau Rhône Poulenc
- Comisiwn Brenhinol Henebion Lloegr
- Cymdeithas Genedlaethol y Badau Achub
- Cymdeithas Frenhinol er Gwarchod Adar
- Y Gymdeithas Lotiau Frenhinol
- SABINA
- Cyngor Dosbarth Sedgemoor

- Cymdeithas Pysgotwyr Rhwyd a Pheiriannau Sefydlog Hafren
- Cymdeithas Twristiaeth Cyngor Dosbarth Sedgemoor
- Pwyllgor Ymchwil Gwastatioedd Hafren
- Grŵp Cell Arfordirol Môr Hafren
- Grŵp Cadwraeth Môr Hafren
- Grŵp Ynni Llanw Hafren
- Cymdeithas er Technoleg dan Ddw'r
- Cyngor Sir Gwlad yr Haf
- Ymddiriedolaeth Gwlad yr Haf er Cadwraeth Naturiol
- Cyngor de Sir Gaerloyw
- Pwyllgor Pysgodfeydd Môr De Cymru
- Twristiaeth y De Orllewin
- Cyngor Chwaraeon Cymru
- Rhanbarth De Cyngor y Chwaraeon
- Cynhadledd Sefydlog Awdurdodau Glannau Hafren
- Fforwm Cynaliadwyedd Gwlad yr Haf
- Sustrans
- Ystâd Berkeley
- Cwmni Porthladd Bryste
- Sefydliad y Peirianwyr Sifil
- Panel y Porthladdoedd
- Cymdeithas y Cerddwyr
- Comisiwn Brenhinol Henebion Cymru
- Cyngor Bro Morgannwg
- Bwrdd Croeso Lloegr
- Awdurdod Goleudy Tŷ'r Drindod
- Coleg y Brifysgol Llundain
- Coleg Prifysgol Cymru
- Prifysgol Bryste
- Prifysgol Morgannwg
- Prifysgol Reading
- Prifysgol Gorllewin Lloegr
- Bwrdd Croeso Cymru
- Awdurdod Datblygu Cymru
- Wessex Water
- West Country Tourist Board
- Cyngor Plwyf Westbury-on-Severn
- Cyngor Dosbarth Gorllewin Gwlad yr Haf
- Ymddiriedolaeth Gwlypdir ac Adar Gwlypdir
- Y Gronfa Naturiol Fyd-eang
- Cymdeithas yr Hosteli Ieuentid
- Zeneca
- Cyngor Cymunedol Ewenni

chefnogaeth i'r ysgrifenyddiaeth, cefnogaeth ariannol i'r prosiect ei newyddion a phrosiectau addysgiadol. Hoffem gydnabod eu cymorth drwy nodi eu henwau yma.

Rydym hefyd yn ddiolchgar iawn i'r aelodau hynny o'r cyhoedd sydd wedi cydweithio â ni mewn cyfarfodydd cyhoeddus, wedi cysylltu â ni â'u hymholiadau a'u ceisiadau am wybodaeth, ac wedi rhoi cefnogaeth gyffredinol i ddefnyddau Partneriaeth Môr Hafren, drwy ymddiddori ym materion Môr Hafren.